

ДО

ОБЩИНА ПЕТРИЧ

ТЕХНИЧЕСКО ПРЕДЛОЖЕНИЕ

за участие в процедура за възлагане на обществена поръчка с предмет: „Ремонт на помещения за нуждите на проект „Общинско социално предприятие „Петрички следи” - социално включване с възраждане на традиции”, реализиращ се по Процедура BG05M9PO001-2.010 „Развитие на социалното предприемачество” от Оперативна програма „Развитие на човешките ресурси”

От: „АНКЕР ГРУП” ЕООД

със седалище и адрес на управление: с. Първомай 2890, ул. В. Левски № 16, общ. Петрич, обл. Благоевградска ЕИК: . 202323253, тел.: 0878424344, факс:
адрес на електронна поща: anker_grup@abv.bg, представлявано от Стойко Георгиев Назъров, в качеството ми на Управител, с л.к. № 641192344, издадена на 28.10.2010 г. от МВР - гр. Благоевград, ЕГН 5001200065,

УВАЖАЕМИ ДАМИ И ГОСПОДА,

След запознаване с условията за участие в обявената от Вас процедура с предмет: „Ремонт на помещения за нуждите на проект „Общинско социално предприятие „Петрички следи” - социално включване с възраждане на традиции”, реализиращ се по Процедура BG05M9PO001-2.010 „Развитие на социалното предприемачество” от Оперативна програма „Развитие на човешките ресурси”, ние, „АНКЕР ГРУП” ЕООД (посочва се името на участника) представяме нашето Техническо предложение за изпълнение на поръчката.

ПРИЕМАМЕ изискванията на Възложителя, посочени в Обявата за събиране на оферти, Указанията за участие и останалите приложения,

1. Срок на валидност на настоящото предложение: **60 (шестдесет) календарни дни**, считано от крайния срок за получаване на оферти.

2. Декларираме, че ще изпълним дейностите по обществената поръчка посочени в документацията за участие, а именно:

След запознаване с документацията за участие в процедура за възлагане на обществена поръчка с предмет – „Ремонт на помещения за нуждите на проект „Общинско социално предприятие „Петрички следи” - социално включване с възраждане на традиции”, реализиращ се по Процедура BG05M9PO001-2.010 „Развитие на социалното

предприемачество” от Оперативна програма „Развитие на човешките ресурси”, гарантираме, че сме в състояние да изпълним качествено поръчката в пълно съответствие с изискванията на Възложителя..

Предлагаме да изпълним поръчката, съгласно изискванията на Възложителя при следните условия:

1. Изпълнение на обществената поръчка в срок от 25 / двадесет и пет / календарни дни от подписване на договора.
2. Вложените материали и изделия при изпълнение на строителните и монтажни работи ще отговарят на техническите изисквания към строителните продукти съгласно „Наредба за съществените изисквания към строежите и оценяване на съответствието на строителните продукти”, приета с ПМС №235/06.12.2006 г., ДВ бр. 106 от 2006 г. Съответствието се установява по реда на същата Наредба.
3. Дейностите ще бъдат изпълнени в съответствие с Техническата спецификация и одобрените работни проекти и чертежи / ако са налични /
4. Изпълнението ще бъде съобразено с Наредба № 2 от 22.03.2004 г. за минималните изисквания за здравословни и безопасни условия на труд при извършване на строителни и монтажни работи;

ЗА ИЗПЪЛНЕНИЕ НА ДЕЙНОСТИТЕ ПО НАСТОЯЩАТА ОБЩЕСТВЕНА ПОРЪЧКА,
НАШЕТО ТЕХНИЧЕСКО ПРЕДЛОЖЕНИЕ Е :

I. Строително предложение

Обект: „Ремонт на помещения за нуждите на проект „Общинско социално предприятие „Петрички следи” - социално включване с възраждане на традиции”, реализиращ се по Процедура BG05M9PO001-2.010 „Развитие на социалното предприемачество” от Оперативна програма „Развитие на човешките ресурси”, съгласно изискванията на възложителя се намира в сгради, които са в близост до осигурена транспортна инфраструктура.

Предвижда се изпълнение на ремонтни работи по два подобекта:

- ⇒ Ремонт на помещение за Общинско социално предприятие „Петрички следи”, намиращо се в гр. Петрич, на ул. „Рокфелер” № 54-56, пл. № 1555, в сграда с идентификатор 56126.603.1555.12, на ниво 0;
- ⇒ Ремонт на търговско помещение (павилион), намиращо се в гр. Петрич, в сградата на читалище „Братя Миладинови”, ул. "Александър Стамболийски" №9.

„АНКЕР ГРУП“ ЕООД се наема да изпълни ремонтните работи по двата подобекта за 25 / двадесет и пет / календарни дни, като ще приложи за изпълнение на обекта следния генерален подход и методология - обособяване на отделни етапи за изпълнение за строително-монтажните работи.

Всеки етап обединява в себе си комплекс от строително-монтажни работи, които е възможно да се извършват последователно в рамките на етапа и някои едновременно, когато не са зависими от работи в други етапи. За реализация на генералния подход за изпълнение на обекта ще се обособят следните етапи:

А. Етапи

1. Подготвителни работи на площадката.
2. Обособяване на складово стопанство - доставка и съхранение на материали
3. Изкопни работи
4. Котраж, армировка и бетон
5. Демонтажни работи.
6. Преработка на Ел.инсталация и осветление.
7. Изпълнение на вътрешните ремонтни работи - къртене, зидария, замазки, настилки и облицовки.
8. Монтаж на санитарен фаянс.
9. Изпълнение на ОВК работи – монтаж
10. Мазилки, Шпакловъчни и бояджийски работи.
11. Монтаж дограми
12. Извозване на строителни отпадъци и почистване на околното пространство.

За изпълнение на СМР за реализация на обекта, „АНКЕР ГРУП“ ЕООД ще приложи комплекс от методи, организационни мероприятия и технологични правила и норми с които ще се постигне основната цел, а именно успешно и качествено изпълнение на предвидените СМР и въвеждане на обекта в експлоатация.

Б. Методологията за изпълнение на обекта представлява съвкупност от методи, които ще се прилагат за изпълнение на СМР на обекта за постигане на основната цел – изпълнение в срок и качествено на СМР.

Основните методи, които ще се прилагат за изпълнение на основната цел са:

- а/. Метод на последователно изпълнение на етапите на строителството и на строително-монтажни работи при всеки етап ;

б/. Метод на паралелното изпълнение, на етапите на строителството, когато това е възможно.

в/. Метод на изпреварващо изпълнение на някой СМР от последващ етап по време на изпълнение на предшестващ етап от изграждане на обекта;

При реализацията на обекта като цяло и изпълнението на СМР ще се прилагат комбинирано и трите метода, като основен метод при реализация на обекта е паралелното изпълнение. При прилагането на основните методи и особено при последователния, ще се появят и съответните технологични прекъсвания, определени от технологичните правила за изпълнение на СМР на последващи работи. Такива събития са:

- ✓ време за изсъхване и добиване на необходимата якост на шпакловката
- ✓ изсъхване на шпакловката преди боядисване
- ✓ добиване на съответния обем на пяната за уплътняване около монтираната дограма,
- ✓ добиване на необходима якост на бетона преди полагане на замазки и на замазки преди полагане на настилките и др.

При прилагане на методите, ще се спазват основни правила, като: - демонтаж-монтаж / изграждане - довършителни работи и при изграждане принципа на надграждане и изпълнение от вътрешните към външните пластове.

Процесите при изпълнение на всеки етап, ще се реализират последователно, като принципно всеки следващ започва след приключване на предния. Строително-монтажните дейности във всеки етап се изпълняват последователно, както времето за тяхното извършване се определя освен от необходимите ресурси, така и от технологичните изисквания и технологични прекъсвания.

Паралелния метод ще се прилага основно при изпълнение на обекта, като цяло. Тази възможност ще се определи в зависимост от технологиите за изпълнение на обекта и прилагането на такива, които :

- позволяват започване и изпълнение на различни работи от даден етап в едно и също време без те да са свързани помежду си и технологиите им да не изискват последователност или технологични прекъсвания;

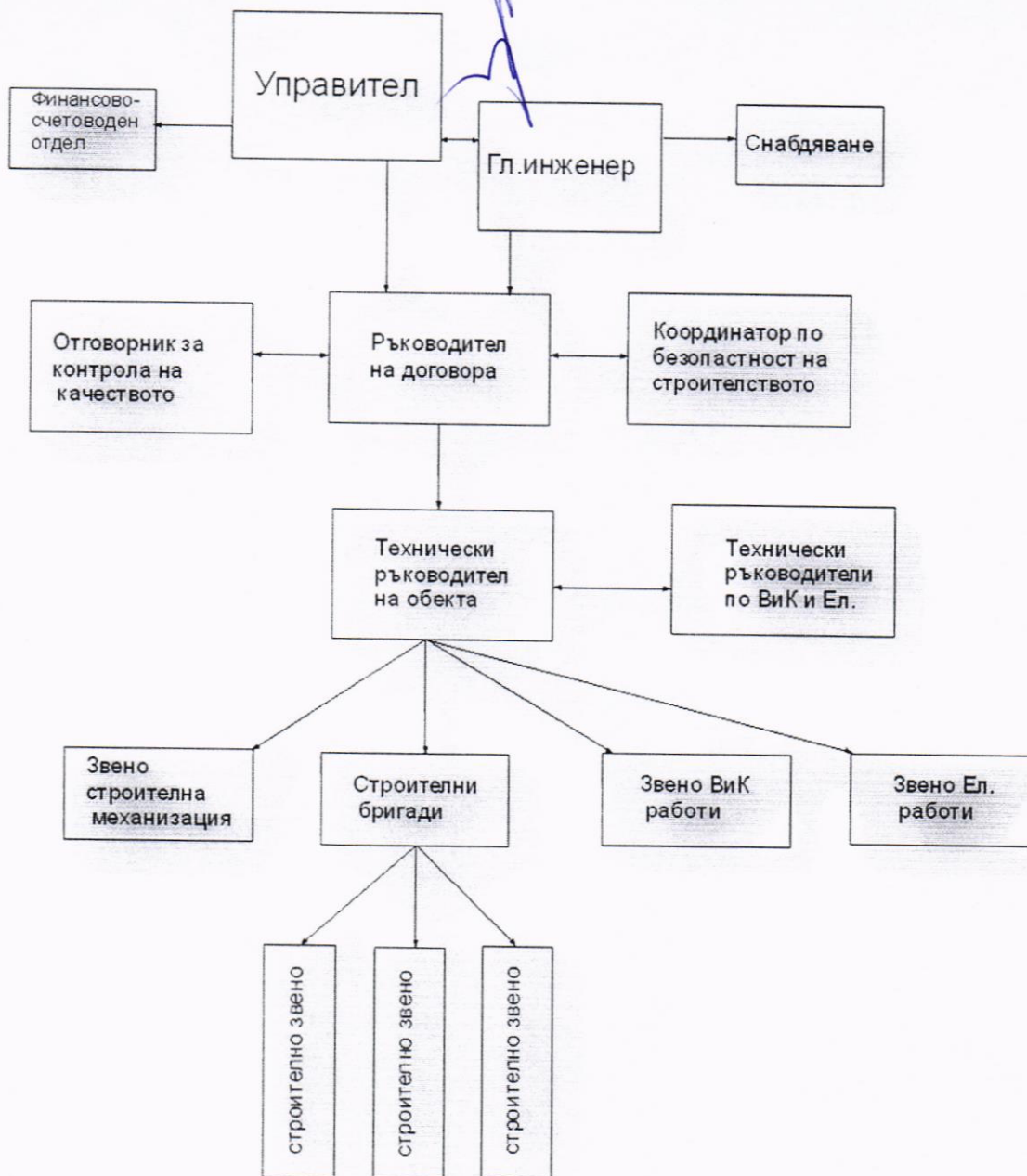
- позволяват започване и изпълнение на еднакви работи от даден етап в едно и също време на различни места в обекта без да се изискват взаимни връзки между тях;

- позволяват изпълнение на работи изискващи технологично завършване на предходните, но поради по-дългото време за реализация на предходните позволяват започване по-рано при спазване на всички технологични правила и технологични прекъсвания. При изпълнение на такива работи на различни подобекти, също ще се прилага този метод.

При изпълнение на строително-монтажните работи, ще се прилага при всяка възможност и метод на изпреварващо изпълнение на някой СМР от последващ етап по време на изпълнение на предшестващ етап . При този метод без нарушаване на технологичната последователност и при спазване на всички технологични прекъсвания, ще започва изпълнение на работи от следващ етап преди приключване на предния. Тази възможност ще зависи от организацията за изпълнение и осигуряване на възможност на отделни участъци от строителната площадка работите от следващ етап да започнат преди приключване на предишния етап за обекта, като цяло. Прилагането на последния метод, ще даде възможност за съкращаване на срока за изпълнение на обекта.

ОРГАНИЗАЦИЯ ЗА ИЗПЪЛНЕНИЕ НА ПОРЪЧКАТА

При изпълнение на обекта, ще се създаде следната организационна структура за конкретния договор на база общата организационна структура на фирмата.



Ще се спазва технологична последователност на извършваните СМР, едновременно извършване на предвидените в поръчката дейности, необходимото време и работна ръка са показани в приложения към настоящото предложение - линеен график и диаграма на работната ръка. Стриктно ще се спазва методологията за производство на строителната продукция, като ще използваме и всички доказани и работещи принципи от добрата практика.

Ръководство на обекта

Строително-монтажните работи ще бъдат извършени от квалифицирани и надлежно инструктирани относно качество и безопасност технически лица на фирма „АНКЕР ГРУП“ ЕООД.

За ръководство на строително-монтажната дейност е избран опитен технически ръководител с опит в изграждането, ремонт и реконструкцията на обекти от инфраструктурата. Ръководния екип за реализация на обекта ще се състои от :

- Ръководител на екипа / договора / , който ще отговаря за цялостното изграждане на обекта и осъществява оперативното, техническо и административно ръководство в съответствие с проектно-техническите решения, контролира разработването и изпълнението на работните графици и планове за качество, осъществява връзките с представители на възложителя, проектантите и строителния надзор, съдейства за своевременно решаване на евентуално възникнали нерешени въпроси в проектите , проблеми при изпълнението и др., следи за своевременно изготвяне и окомплектоване на техническата документация в съответствие с изискванията на Възложителя и нормативните документи.

- Технически ръководител на обекта . Техническият ръководител на обекта организира, ръководи и контролира непосредствено изпълнението на СМР по вид, обем, срок на изпълнение и качество, определя задачите на бригадите, звената и механизацията и следи за изпълнението им, отговаря за навременно снабдяването с материали, обезпечава спазване изискванията на технологията и нормативните документи при изпълнение на СМР, съгласуване на работите по отделните части и работата на строителната механизация. Техническият ръководител следи за изпълнението на етапите и спазване на технологичните последователности и методология, обезпечава допускането на строителната площадка само на лица свързани с осъществяване на строителството, обезпечава безопасното изпълнение на СМР, участва пряко при разработване на инструкциите за безопасност и здраве и контролира прилагането им, забранява работа със строителни съоръжения и инструменти, които не отговарят на изискванията за безопасна работа, уведомява непосредствено преките началници за злополуки и аварии, осигурява правилното подреждане и съхранение на строителната площадка на материалите и оборудването, прекратява работата и извежда всички лица от строителната площадка или работното място, когато има сериозна или непосредствена опасност за здравето или живота или когато има условия при което се изисква спиране на работа, следи за реда и чистотата на работните места и строителната площадка,

изпълнява предписанията на контролните органи на ЗБУТ, изготвя и подписва техническата и отчетна документация на обекта, участва при въвеждане на обекта в експлоатация и отстранява констатираните недостатъци.

- Координатор по безопасност и здраве в строителството. Той разработва инструкциите за безопасност и здраве и контролира прилагането им, провежда предвидените по закон инструктажи по ЗБУТ на работниците и пряко отговаря за оформяне на съответната документация, уведомява непосредствено преките началници / техн. ръководител / за злополуки и аварии, отговаря непосредствено за спазване нормите за безопасна работа, противопожарна охрана и опазване на околната среда, когато има сериозна или непосредствена опасност за здравето или живота или когато има условия при което се изисква спиране на работа, изпълнява предписанията на контролните органи на ЗБУТ.
- Отговорник по контрол на качеството. Ръководи цялостната дейност по осъществяване на контрол на качеството върху производството на предприятието. Осъществява контрол за спазване на стандартите за качество на продукцията и влаганите в нея суровини. Създава и поддържа информационна система за съществуващите стандартизационни документи, свързани с изискванията за качество на продукцията на предприятието. Анализира причините за производствената некачествена продукция и предлага мерки за отстраняването им. Контролира внедряването и качеството на нови продукции. Изпълнява и други задължения по контрол на качеството, свързани с длъжността.

Вички ръководители и експерти ежедневно на вътрешно фирмена оперативка обсъждат текущите проблеми и задачи и работейки в екип вземат управленски решения за отстраняване на проблемите и подобряване на организацията на работа на строителната площадка. Всички проблеми и решения ще представляват част от допълващите мерки за подобряване на организацията на работата на обекта.

Допълващи мерки за по добра организация на работа и за разрешаване на проблеми по време на изпълнение на СМР.

1. Създаване на динамичен електронен регистър за проследяване на

възникнали проблеми и тяхното разрешаване.

Ще се създаде динамичен електронен регистър в който ежедневно ще се записват възникващи проблеми от различна естество на обекта. В края на всеки ден проблемите ще се обобщават от ръководителя на обекта и ще се предприемат мерки не само за разрешаването на проблемите, но с оглед характера им, който вече ще бъде познат, ще се вземат всички превантивни мерки за недопускането и не повтарянето им на обекта.

2. Оборудване на временно работно място.

На обекта ще се създадат временни работни места за ръководният екип. Ще бъде доставен фургон, оборудван с всичко необходимо, включително компютър, принтер, интернет, за да може екипа да комуникира по лесно с другите участници в строителният процес, като проектанти, възложител, надзор, доставчици и др.

3. Връзка с възложителя

След ежедневното обобщаване на изминалият работен ден, възникналите проблеми и взетите управленски и технически решения, същите ще се описват и изпращат по електронен път до лице, посочено от Възложителя за контакт. Ежеседмично ще се провежда работна среща на обекта с представители на Възложителя за констатиране на извършените до момента работи – като количество и качество, ще се разглеждат възникнали текущи проблеми, които строителя, съвместно с проектантите не е успял сам да разреши и се взимат решения с които строителният процес да продължи. Прави се протокол и се записва в Заповедната книга на обекта. Решенията се вписват и в електронният регистър.

Работна ръка

Работниците, предвидени за работа на обекта, притежават нужната техническа правоспособност, образование и професионален опит за съответните дейности. Основните квалифицирани работници по всички части са преминали ежегоден опреснителен курс и са запознати с най-новите изисквания за качество и новите високотехнологични дейности за изпълнение на подобни работи. Строго специализираните дейности по електроинсталацията, ще се изпълняват от правоспособни електротехници преминали съответния курс за придобиване на квалификационната група. Груповите отговорници по отделните специалности притежават необходимия опит като нисши ръководители имат съответния опит при

изпълнение на специфични работи.

Бригадирите и груповите отговорници ще обезпечават изпълнението на производствените задачи, организират работните места на бригадата или звеното, следят за качествено изпълнение на СМР в съответствие със строителната технология, правилното изразходване на материалите и опазване на работното оборудване. Следят за спазване на изискванията по ЗБУТ и изпълняват най-сложните строителни действия изискващи по-висока степен на опит и умения.

Груповите отговорници организират работните места на групата или звеното, следят за качествено изпълнение на СМР в съответствие със строителната технология, правилното изразходване на материалите и опазване на работното оборудване и изпълняват най-сложните строителни действия изискващи по-висока степен на опит и умения.

За реализация на обекта ще се изградят следните екипи в състав квалифициран работник-ръководител (бригадир или групов отговорник), квалифицирани работници и общи строителни работници. В зависимост от необходимостта от трудов ресурс екипите ще се обособят, като бригади или групи (звена) за целият договор в следния общ брой:

- 2 звена за извършване на вътрешни ремонтно строителни работи в състав квалифицирани работници и общи строителни работници .

- 1 звено за изпълнение на монтаж на дограма в състав квалифицирани работници

- 1 група за изпълнение на ВиК инсталации в състав квалифицирани работници и работници .

- 1 група за изпълнение на ел. инсталации

- 1 звено за изпълнение на ОВК работи в състав квалифицирани работници и общи строителни работници работници .

- 1 звено за изпълнение на груби строителни работи в състав квалифицирани работници (арматуристи и кофражисти) и общи работници.

- група за транспорт, механизация в която се включват транспортни средства, трамбовки , строителни лебедки, електроагрегат, машини, скелета и др.

Екипите от технически лица ще бъдат с променлив състав, което позволява гъвкаво организиране на работата и дава възможност за прехвърляне на квалифицирани или строителни работници от един екип към друг или прехвърляне такива от други обекти с цел предотвратяване на закъснение в сроковете. Това е възможно, тъй като повечето квалифицирани работници имат минимум по две практически специалности (мазикли и шпакловки с бояджийски работи и подобни съчетания на специалности), което позволява взаимно заменяемост и гъвкавост при определяне състава на екипите, а също преди започване довършителните работи

групите могат да изпълняват други квалифицирани и неквалифицирани работи. Всички екипи са селектирани на база опит в изграждане и ремонт на обекти със сходни работи, включително, реконструкция и демонтажи и умения за разгръщане в стеснени технологични условия на обект..

При изпълнението на обекта екипите по численост и брой, ще бъдат разпределени така, че изпълнението на работите от един екип да не пречи или забавя изпълнение на работи от екипа следващ технологичната последователност. Броят на екипите с еднакви дейности и специалисти позволяват да бъдат разпределени така, че еднакви по вид работи на различни подобекти или в различни части на един подобект да се изпълняват едновременно. Гъвкавостта на база наличието на достатъчен брой квалифицирани работници с по две специалности позволява при необходимост част от работниците от даден екип приключил своята работа да се включат към екипи изпълняващи работи на други подобекти или части от тях.

Насищането с достатъчен брой трудов ресурс на обекта и наличието на квалифицирани работници по необходимите специалности, ще позволи да се използва всяка възможност за едновременна работа на екипи изпълняващи работи от различни етапи на различни части на строителната площадка това е от изключително значение при условията на действаща институция в ремонтитраните сгради. От опита който има фирмата, знаем, че въпреки добрата организация със съгласуваност на действията която определяме в началото на всеки етап от изпълнение на СМР при подобни обекти в хода на работа възникват обективно необходими и належащи прекъсвания, които произтичат от факта, че сградата която ремонтираме изпълнява функциите си. Затова на обекта ще се осигури и непрекъснатост на работният процес.

В предвидения срок с цел неговата реализация се предвижда едносменна работа, вкл. работа в почивни и празнични дни, като ще се приложи следната схема:

- редуване на екипите, като едните работят в събота и в нечетните празнични дни, а другите работят в неделя и четните празнични дни. Работещите в тези дни, почиват в допълнително уточнен с ръководството ден. Така се осигуряват по два почивни дни за възстановяване и почивка на работниците и персонала.
- редуване на работниците включени в състава на някой от екипите, като им се дават почивни дни последователно през седмицата без липсата на работника от състава да се отрази на технологията и качество.
- работа на удължено работно време, но само за специалности за които това е допустимо.

При опасност от забавяне изпълнението на СМР по незвисеци от Изпълнителя

причини е възможно да се премине и на двусменна работа за което изпълнителя има възможност при наличният общ личен състав или да се прехвърлят специалисти и работници от други обекти на фирмата.

Основно технологично оборудване.

За изпълнение на строително-монтажните работи ще се използват следната строителна механизация, транспортни средства и оборудване ;

- Оборудване за наблюдение и измерване – оптичен нивелир, лазерни нивелири и ролетки, либели и др.
- Багер – комбиниран с челен товарач
- Самосвали и товарни коли
- Микробус
- Къртачи
- Трамбовка дизелова с плоча
- Електроагрегат и електрозаваръчни машини
- Ръчни електроинструменти за пробиване отвори , рязане
- Скеле рамково, стълби, тръбно скеле, кофражни платна
- Друго оборудване и съоръжения

Организация за изпълнение на отделните етапи

Поръчката включва изпълнение на отделни типове строителни работи - вътрешно строително ремонтни, монтажни и околно пространство, тъй като за времето на строителството движението на хора и автомобили в района на обекта няма да се прекъсва. Посоченото налага прецизна и гъвкава организация на строителството и доставката на материали и съоръжения, както и стриктни мерки по безопасност на труда, противопожарна охрана, опазване на околната среда и безопасност на движението.

I етап - Подготвителни работи на площадката. Изгражда се временна ограда, урежда се електрозахранване на обекта, проверява се заземление на ел.таблото, определят се и организират места за помещение за канцелария, място за първа помощ, тоалетна и снабдяване с вода, ще се ползват съществуващи WC възли.

II етап – Обособяване на складово стопанство, доставка транспорт и съхранение на материали – строителните материали ще се доставят своевременно от складовете или доставчиците. Обособява се място за временно складиране на материали, съобразно

размерите на строителната площадка. Доставят се и се монтират скелета, стълби и др.

III етап – Изкопни работи. Специализирано звено от фирмата ще извърши изкопните работи, като се използва собствена земекопна техника и съответно товарни машини за извозване на земните маси до депо за строителни отпадъци.

IV етап – Кофраж, армировка и бетон / ресан / за пасарелка. Ще се използва бригада от специализирани работници, която ще извърши кофрирането и армировката. Същата бригада ще полага бетон. Бригдата полага и грижи за бетона след полагането му.

V етап – Демонтажни работи. Ще се използва една група и за демонтажните работи и за монтажа на новата дограма. Доставка на дограмата ще се осъществява с транспорт на производителя и монтажника на дограмата. Другите демонтажи, като разваляне на зидарии и облицовки ще се изпълняват от отделно звено, състоящо се от общи работници.

VI етап – Преработка на ел. инсталация и осветление – Ще се използва едно звено за демонтаж на старите осв. тела и за монтаж на новите осветителни тела, както и контакти и ключове, ако е необходимо.

VII етап – Изпълнение на вътрешните ремонтни работи - къртене, замазки, настилки и облицовки.

Изпълнение на вътрешни ремонтни работи и подмяна на настилки – за изпълнение на вътрешните ремонтни работи ще се ползват две специализирани групи за мазилки и шпакловки и по една за настилки, облицовки. Тези звена са специализирани и тяхната работа ще се контролира от специалист по съответната част.

VIII етап - Монтаж на санитарен фаянс.

– ще се изпълни от специализирано звено, което ще извърши демонтажа и монтажите на санитарният фаянс.

IX етап – Изпълнение на ОВК работи. Ще се използва външен подизпълнител, специализиран в изпълнението на ОВК работите. Същият ще извърши и доставката и монтажа на климатика.

X етап – Мазилки, Шпакловъчни и бояджийски работи. Бояджийската бригада ще изпълни шпакловъчните работи и боядисването, след предварителната подготовка на основата, включваща зашкурване и грундиране.

XI етап – Монтаж дограми. Ще се изпълнява от специализирана фирма за дограма, която ще произведе по размер и монтира на място съответните врати и прозорци.

XII етап - Извозване на строителни отпадъци и почистване на околното пространство. Дейностите по този етап започват след изпълнение на другите етапи. При изпълнение на етапа ще се използват следните звена от човешки ресурси и оборудване : една група за демонтаж на скелето в състав квалифицирани работници, извършили

монтажа на същото и бояджийските работи и едно механизирано звено включващо бордови автомобил за окончателното почистване на околното пространство от строителни отпадъци.

Технологична последователност и технологични решения.

При изпълнението на предвидените видове строително монтажни работи, доставката и монтажа на оборудване и съоръжения ще се спазва Линеен календарен график за последователност на етапите, съобразен с етапите в технология на строителството, представения ПБЗ, ВОД и съобразен със следната опорна схема:

Всички извършвани дейности ще бъдат в съответствие с предвижданията на устройствените планове и схеми на територията на обекта и за осигуряване на безопасни условия на труд и мерки за опазване на околна среда, организация на движението – начален етап, поддържан през времетраенето на строително-монтажните работи.

В основата на организацията на работа е стремежа за реализация на посочените по-горе етапи, като основните действия за това се определят от необходимата технологична последователност.

Взаимовръзката на отделните технологични етапи е подробно посочено в линейния график, като началото на всеки етап не може да предшества предишния, ако не е посочена такава взаимозависимост. При изпълнение на етапите се допуска успоредно изпълнение на работи от различни етапи и изпреварващо изпълнение, тъй като технологичната последователност позволява.

Графикът е изработен на база посочената по-горе методология, необходимият брой трудови ресурси и механизация за извършване на отделните работи с цел изпълнение на срока на договора без нарушаване технологичната последователност на изпълнение и времето необходимо за изпълнение на всеки технологичен етап без това да се отразява на качеството на изпълнените работи.

Основните технологични правила и решения, които ще се прилагат при извършване на основните видове работи са:

Подготвителни работи .

- Получаване на протокол № 2 за откриване на строителната площадка.
- Определяне на строителната линия и получаване на протокол №3
- Разчистване на строителната площадка.
- Утвърждаване на план за организация на движението
- Обозначаване на евентуално съществуващи кабели и тръбопроводи на площадката.
- Временно строителство:

За нуждите на строителството за канцелария, съблекалня за работници и склад за дребен строителен инвентар ще се използват временно поставени фругони и при възможност помещения предоставени от Възложителя в сградите. В района на обекта съгласувано с Възложителя, ще се заградят и оформят места за разтоварване на

материали и за натоварване на отпадъци за извозване и при възможност помещения за съхранение на материалите.

- Временно водоснабдяване – не е нужно, ще се ползва от съществуващата мрежа в сградите.

- Временно електроснабдяване - ще се ползват временни ел.табла, които ще се захранят с временни връзки от места указани от Възложителя. За машините и механизираниите си инструменти строителният персонал ще използва в случай на нужда и собствен автономен източник - преносим генератор.

Обектът и подобектите, ще бъдат изолирани и сигнализирани съгласно изискванията на БДС.

Строителната площадка ще се маркира според нормите за безопасност на труда и пожарна безопасност, като движението на работници на Изпълнителя извън нея се забранява.

Доставка, транспорт и съхранение на материали

Съгласувано с Възложителя се определят местата за съхранение на материали, а също и места за събиране на строителни отпадъци. Определените места за съхранение на материалите трябва да отговарят на изискванията на размерите на строителната площадка. Доставката и транспорта на основните материали се извършва с транспортни средства на „АНКЕР ГРУП“ ЕООД, регулярно в зависимост от потребностите на извършваните в момента СМР, тъй като изискването за непрекъсване на движението и спецификата на обекта няма да позволява складиране на голямо количество материали.

Разрушителните и демонтажни работи

Преди започване на работите, Изпълнителят е длъжен да проучи местата за извършване на демонтажни работи по отношение на съществуващи електроинсталации и ВиК инсталации.

Преди започване на демонтажни работи, Изпълнителят ще съгласува с общинските власти мястото за изхвърляне строителни отпадъци и да заплати съответните такси.

Изпълнителят е длъжен да опазва съседни помещения, площи и имоти от замърсяване и впоследствие да възстанови всички нанесени щети.

„АНКЕР ГРУП“ ЕООД ще организира обезопасяването на обекта и ще уведоми собствениците на съседните имоти граничещи с обекта за реда и времето на изпълнение на демонтажните работи.

Бетонни работи

Влаганият в строителството бетон ще отговаря на изискванията на *Наредбата за съществените изисквания към строежите и оценяване съответствието на строителните продукти.*

Контролирането и определянето на якостта на бетона трябва да бъде направено на базата на якостта на натиск на 28-ия ден и съгласно БДС EN 206-1 чрез статистически метод, позволяващ сравнения между действителната бетонна якост и стандартната

(контролирана) якост за съответен клас бетон, който трябва да се постигне.

Състоянието на основата, върху която се излива бетонната смес, трябва да изключва възможността за измръзване на бетона в зоната на контакт. Бетонът трябва да се полага така, че да се избегне разслояването на материалите и изместването на армировката и кофража. Бетонът не трябва да се полага от височина по-голяма от 1,50 м.

За осигуряване на нормални условия в началния период на втвърдяване на бетона трябва да се спазват следните изисквания:

- Положеният бетон да се предпазва от замърсяване и повреди.
- Работи, които водят до нарушаване на сцеплението между бетон и армировка не се допускат.
- Бетонът да се предпазва от бързо изсъхване, както и от удари, сътресения и други механични въздействия.

След полагането на бетона следва да се полагат съответните грижи за него., така че да се предотврати повърхностното изпарение, да се поддържа температурата на повърхността над 5 °C по време на изискуемия период, но не по-малко от 4 дни, да се избягва висока температура и рязка смяна в температурата през първите 24 часа след изливането, специално в горещо време, да се избягват бързите промени в температурата през първите 7 дни след изливането.

Следва да се спазва стриктно системен контрол при изпълнението на бетонните работи, който трябва да обхваща минимум:

- Качеството на добавъчните материали, свързващите вещества, водата и добавките, а също така и условията за тяхното съхранение;
- Работата на дозиращите и бетоносмесителните устройства при бетонното стопанство;
- Качеството на бетонната смес при нейното приготвяне, транспортиране, полагане и уплътняване;
- Физико-механичните-показатели на бетона - якост, водоплътност, мразоустойчивост и др;
- Грижите за бетона след неговото полагане;
- Якостта и еднородността на бетона в готовите конструкции.

Кофражни работи

Кофражните работи трябва да осигуряват проектните размери и очертанията на бетонните и стоманобетонните конструкции и елементи в процеса на полагане и втвърдяване на бетонната смес. За целта те трябва да бъдат с неизменяеми размери, достатъчна якост и коравина. Изпълнението на кофража трябва да осигури поемането на предвидените в проекта постоянни и временни натоварвания без опасност за работниците и авария на конструкциите. Той трябва да осигури и предаването на действащите товари върху земната основа или вече изпълнени конструкции..

За изправното състояние на скелето и укрепването на кофража трябва да се следи непрекъснато в процеса на бетонирането и да не се допуска по-голямо натоварване от изчислителното.

Подготовката, оразмеряването, сглобяването, ремонтирането и почистването на

кофража да става по възможност извън строежа, но в границите на строителната площадка. Площадките за кофраж да се отводнят добре. При силен вятър да не се извършва декофриране.

Декофрирането трябва да става без нараняване, увреждане или натоварване на излетия бетон. Отговорността за безопасното демонтиране, на която и да е част от кофража или поддържащите елементи е изцяло на Изпълнителя.

Задължително е използването на обезопасителни скелета, стълби и безопасни колани.



Армировъчни работи

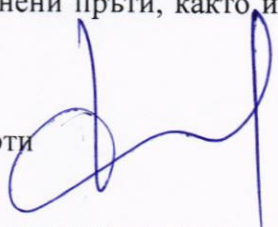


Всички типове стомана, посочени в проектната документация трябва да бъдат доставени от фирми с валидни сертификати за разрешение, издадени за производството и изработката на арматурна стомана.

Арматурното желязо трябва да бъде позиционирано /фиксирано/ с подходящи средства /фиксатори и др./ преди изливането на бетона и да бъде осигурено срещу преместване. Задължително при всички стоманобетонни елементи трябва да бъде осигурено необходимото бетонно покритие на армировката, като допустимите отклонения на бетонното покритие не трябва да надвишават 5мм.

Разтоварването от превозните средства ще се извършва от инструктиран и обучен арматурист, а складирането да изключва възможност от срутване. Забранено е връзването на кабели за армировката и стъпването върху нея. Придвижването на работниците да става по специално разположени пътеки от дървен материал. При работа задължително да се използват ръкавици и каски.

Огъването и поставянето на армиращите стоманени пръти, както и самата стомана трябва да отговарят на БДС 4758-84, БДС 9257-77.



Зидарски работи

Строителните материали за зидарии трябва да отговарят на изискванията на действащите Български държавни стандарти и отраслови нормали. Не се допуска изпълнението на зидариите с нестандартни материали.

За разтвори за зидарии с определена марка и консистенция се извършва предварително проектиране на сместа. Количеството на ползваните добавки като пластификатори, ускорители или забавители на втвърдяването се установява чрез лабораторни проби.

Свързващи вещества, пълнители или добавки, за които липсват стандарти и отраслови нормали, могат да се ползват при направата на разтвори за зидарии само след изпитване на разтворите в специализирани лицензирани лаборатории.

При изпълнението да се спазват следните изисквания:

Първият пласт от тухлената зидария да се полага в легло от вароциментов разтвор и да е нивелиран хоризонтално и съосно. Разделяне на долната фуга с хидроизолационно фолио.

При приемането на завършени зидарии се извършва проверка на:

- Размерите на зидарията, нейната връзка с други конструктивни елементи на сградата, изпълнението на всички видове превръзки, дебелината и запълването на фугите, вертикалното и хоризонталното положение на зиданите повърхнини и ъгли, отклонението от равнината на зиданите елементи, сертификати и протоколи от лабораторното изпитване на вложените материали.

- Разположението и правилното изпълнение на температурните фуги.

Мазачески работи

Мазилките се изпълняват поетапно отгоре надолу при завършени бетонови и зидарски работи.

Всички материали за мазилките трябва да отговарят по вид и по цвят на предписанията на проекта, както и на изискванията на съответния стандартизационен документ.

При изпълнение на мазилки, ако в РПОИС не е определено друго се спазва следната последователност на технологичните операции:

- Почистване и подготовка на повърхностите
- Проверка на геометричните размери, вертикалност и хоризонталност
- Полагане на водещи профили или ленти
- Нанасяне на шприц
- Нанасяне на основния пласт (хастар)
- Изравняване на основния пласт (хастар)
- Нанасяне на втори слой от основния пласт (ако е нужно)
- Заглаждане на втория слой
- Обработка на ъглите по стени и тавани
- Нанасяне на покриващия пласт (фината)
- Заглаждане (изпердашване) на покриващия пласт
- Оформяне около ръбове, отвори и други детайли.

При приемането на мазилките се проверява следното:

- Мазилката, както и всеки от пластове, да бъде здраво захваната за основата или подложния пласт (проверява се чрез изчукване на повърхностите).
- Повърхностите да бъдат равномерни, гладки, с добре оформени ръбове и ъгли, без петна от разтворими соли или други замърсявания и без следи от обработващи инструменти.
- Мазилката не трябва да има пукнатини, шупли, каверни, подутини и други видими дефекти.

Облицовъчни работи

Облицовките се изпълняват предимно отдолу нагоре. Вътрешните облицовки се изпълняват след завършване на мазилките.

Преди започване на облицовката се прави проверка, съставя се акт за скрити работи, като се отбелязва:

- вида на основата, размера на неравностите, вертикалните и хоризонталните отклонения
- наличието на соли (избивания) или други петна от боя, битум и др.
- пукнатини (направление, характер, размери и др.)
- наличие на гладки и непригодни за облицоване плоскости
- влажни или мокри петна и участъци
- омаслени площи
- замръзнали или повредени от мраз участъци
- наличие на гипсови части и мазилки по основата

При залепените облицовки се прави проверка на сцеплението с основата чрез прочукване. Не се допускат незалепени участъци или плочи.

При приемане на облицовките се изисква пълна документация (лабораторни протоколи, удостоверения за материалите, актове и др.) за доказване качествата на основата, на използваните материали, марката на разтворите и други.

Дограми

Размерите за производство да се вземат от място от Изпълнителя при завършен и нивелиран отвор. Изпълнителят да изготви и представи технологични работни чертежи и детайли, както и мостра на включените материали и елементи - за съгласуване от Възложителя, преди изработката и монтажа на специфицираните позиции. При изготвянето на технологичната документация и при изпълнението, Изпълнителят да се стреми да постигне принципните изисквания на Възложителя.

Столарските работи обхващат изпълнението на врати, прозорци, витрини и др. Столарските изделия се приготвят в специализирани предприятия извън строителната площадка, като на площадката се извършва монтиране и прогонване на изделията, които трябва да отговарят на следните норми и стандарти:

Подови настилки

Материалите, използвани за настилки, трябва да бъдат придружени с удостоверение за качество и произход и технология за изпълнение и монтаж от производителя.

Температурата на разтворите, лепилата и китовете за грундиране, залепване и фугиране трябва да не е по-ниска от 10 градуса по Целзий.

Повърхността на бетоновата основа, върху която ще се полагат подовите настилки, трябва да е чиста, без прах, строителни отпадъци, маслени петна, слабо ронещи се и замръзнали места.

Подовите настилки да се полагат върху цименто-пясъчен разтвор / изравнителен, загладящ /, изпълнен от материали в съответствие с БДС, след достигане на проектната му якост. Влажността му може да е най-много 8%.

Да не се полага замазката преди да са завършени запълването на деформационните фуги в основата и монтажа на сифоните и на преминаващите през подовата конструкция и през и подовата настилка инсталации, тръби и др.

Настилките да се полагат след завършване на всички довършителни зидаро-мазачески, инсталационни работи, поставянето на вратите, монтирането на радиаторите и

остъкляването.



Бояджийски работи



Материалите и полуфабрикатите за бояджийските работи и тяхното съхраняване трябва да отговарят на действащите стандарти и отраслови нормали.

Преди нанасянето на дисперсните бои /латекс/ с цел подобряване на покривността и равномерността на покритието и запазване точността на цвета повърхностите, които се боядисват да се тонират с грунд за акрилатни бои отговарящ на следните стандарти по отношение на плътност и съдържание на нелетливи в-ва, 125°/1h.

Приемането на бояджийските работи се извършва след окончателното изсъхване на постните бои и след образуване твърда корица върху повърхностите, боядисани с блажни и полимерни лакове и бои.

Бояджийските работи при приемането трябва да отговарят на следните изисквания:

- Повърхностите, боядисани с постни (водни) бояджийски състави, трябва да бъдат с еднакъв цвят, с равномерно наслойване и еднаква обработка. Не се допускат петна, ленти, напластявания, протичане, бразди, мехури, олющвания, влакнести пукнатини, пропуски, следи от четка, изстъргвания и видими поправки, различни от общия фон.
- По боядисаните повърхности не се допускат изкривявания на ограничителните линии и зацапвания и разливания при съседни, различно оцветени полета, надвишаващи 3мм.

ВиК инсталации

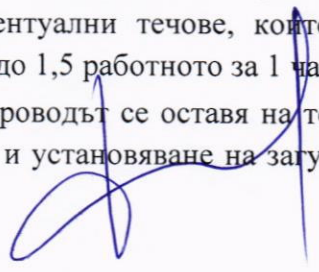
При изпълнението на строително монтажните работи по част ВиК строго да се спазват техническите изисквания на проекта и техническите правила и норми, заложи в нормативни документи.

Свързване или огъване на пластмасови канализационни тръби чрез загряване се извършва на определени за целта места и на безопасно разстояние от горими материали.

Преди започване на строителството е необходимо да се извикат представители на всички ведомства, експлоатиращи подземни проводни и съоръжения, за уточняване на местоположението им и обозначаване на местата, където трябва да се работи внимателно на ръка.

След полагане на водопроводната тръба е необходимо да се направи хидравлична проба. Хидравличната проба се извършва на два етапа след частично засипване на водопровода, като се оставят открити съединенията му при монтиран манометър в единия край и въздушник в другия. След напълване налягането се повишава постепенно до достигане на работното на 1мин/1атм/. Налягането се поддържа на работно докато се проверят всички съединения и се елиминират евентуални течове, които не изискват изпразване на водопровода. Налягането се повишава до 1,5 работното за 1 час.

След провеждане на еднoчасова проба, водопроводът се оставя на това налягане в продължение на 12 часа. При изтичане на този срок и установяване на загуба на вода по-



малка от изчислена предварително стойност по съответна предписана формула, се счита, че пробата е успешна.

Дезинфекцията се извършва с хлорна вар 0,23 мг/л при престой във водопровода от 24 часа и направа на необходимите промивки за избягване на остатъчен хлор.

Всички колена и тройници, спирателни кранове и пожарните хидранти трябва да се укрепят съгласно показаните детайли в проекта по част ВиК.

Електрически инсталации

При изпълнението на строително монтажните работи по част Електро следва строго да се спазват изискванията на проекта и техническите правила, заложи в *Наредба № 1 от 27.05.2010 г. за проектиране, изграждане и поддържане на електрически уредби за ниско напрежение в сгради, в сила от 19.09.2010 г., издадена от Министерството на регионалното развитие и благоустройството и Министерството на икономиката, енергетиката и туризма, обн. ДВ бр. 48 от 18 юни 2010 г.*

По време на строителството да се спазват всички изисквания по техника на безопасност!

Електрическите апарати, тоководещите части и носещите ги конструкции се избират според условията на къси съединения, съгласно БДС 1786.

Съгласно ПУЕУ и Наредба № 2 /99 г. и Норми за проектиране на ел. уредби в сгради (БСА II, III, 99 г.), изграждането на опроводяването е в защитни елементи – тръби, канали и др., както и с проводници директно положени в строителните елементи – улеи, канали и др.

Метода за изпитване изолациите на кабели и проводници е съгласно БДС 1986 /82 г.

Приложените типове осветителни тела да съответстват на БДС EN 60598-1,2000; придружени с:

- Декларация за съответствие на производителя (или вносителя), което се наблюдава чрез Надзор на пазара (т.е. Комитета по стандартизация и метрология);

- Сертификат от Органа по сертификация (акредитиран от службата по Сертификация) и издаден на база протокол от лаборатория за измервания.

При използване на вносни о.т., за които няма съответен български аналог (БДС), е възможно като се приложи определения от закона ред за внагане на вносни строителни елементи. В този случай вносителя съгласно БДС 1323 регламентира технико-експлоатационните качества на продукта.

Допуска се увеличаване на броя ГРТ при товар на всеки от въводите в нормален или следавариен режим над 630 А или при голяма отдалеченост (над 100 м) от таблото.

Използваните проводници и кабели са обикновено с термопластична изолация.

Замазки и циментов р-р под настилки

Замазките се изпълняват от смес 1:3 цимент и пясък горен слой и 1:5 подложен слой за замазка над 30 мм или по рецепта зададена в проекта.

Конструктивната плоча се почиства от прах и строителни отпадъци след премахване на старите настилки или след нейното отливане.

Смесите за замазка се доставят сухи и хомогенизирани, като на обекта се добавя вода съобразно влажността на пясъка.

При замазка над 30мм подложният слой замазка 1:5 се полага със средна дебелина 25 мм и се нивелира в двете посоки за получаване на еднакво ниво в помещението. Повърхността се набраздява. В помещения над 20 кв/м се прорязват фуги на карета средно 3/3 м или 4/4м с ширина 10 мм. След втвърдяване на подложния слой се полага горния слой от замазка 1:3 с дебелина 15 мм. Горния слой се изпердашва и заглажда при полагането. След 2-3 часа (когато може да се стъпва) замазката се навлажнява, наръсва се с цимент и се изпердашва втори път с метална маламашка.

Технологични прекъсвания и кородинация на екипите

При реализация на организацията за изпълнение на обекта се предвиждат и необходимия брой технологични прекъсвания, които са резултат от необходимостта от изчакване някои извършени работи да добият необходимите технически качества позволяващи началото на следващите ги технологично работи. Такива прекъсвания може да се наложат при следните случаи:

- време за изсъхване и добиване на необходимата якост на шпакловката;
- изсъхване на шпакловката и грунда преди боядисване,
- добиване на съответния обем на пяната за уплътняване около монтираната дограма,
- добиване на необходима якост на бетона преди полагане на замазки и на замазки преди полагане на настилките

При изпълнение на обекта ръководителя на проекта организира и ръководи вида и последователността на координацията на отделните звена и екипи за изпълнение на видовете работи. Координирането на работата между отделните звена помежду си и между звената по различните части непосредствено се извършва от техническия ръководител на обекта. Тя се състои в:

- недопускане на извършване на работи от едни и същи звена на едно място на строителната площадка;
- недопускане извършване на работи от звена в разрез с технологичните последователности;
- разпределение и изработване на график за механизацията, когато тя е необходима на различни звена;
- недопускане работа на звена на различни коти или в непосредствена близост до механизация с цел предотвратяване на злополуки.

Организацията на строителната площадка

Организацията на строителната площадка за всеки подобект ще осигурява безопасност на всички лица свързани пряко или косвено с изпълнението на СМР, както и безопасен и удобен достъп на товарни автомобили за снабдяване с материали и извършване на механизирани работи.

Достъпът до строителните площадки на подобектите на обекта ще се осъществява откъм околните улици. Товарните автомобили ще имат достъп откъм страната на обекта, която е на ниво на улица. Движението на товарни автомобили вътре в площадката е ограничено и ще става с ограничена скорост до 20 км/ч. Материалите и оборудването се разтоварват и пренасят до съответните складови помещения или работни места ръчно.

На строителната площадка се определят места за работниците, за съхранение на материали. Ще се ползват съществуващи санитарни възли в сградите.

На строителната площадка се определят места за противопожарно табло и аптечка за медицинска помощ.

Доставката на материалите и оборудване на строителната площадка ще се допуска едва след като е подготвена за тяхното приемане.

Транспортирането на строителните материали и оборудване ще се извършва съобразно изискванията, посочени в съответния им стандарт или отраслова нормала.

Особеностите на обекта и работите, които ще се изпълняват няма да налагат монтиране на повдигателни съоръжения.

Всички отпадъци ще се складираат на определено място и в контейнери и след това ще се извозват до определено място от Възложителя.

Представяне на отчети

„АНКЕР ГРУП” ЕООД ще подпомогне Възложителя при управлението на процеса на реализация, като му предоставя подробни отчети за напредъка на работата и други подобни отчети, протоколи и документи, които са необходими и се изискват от Инвеститора.

Проверка и измерване на работите

Възложителят може във всеки един момент да провери качеството и да измери количеството на изпълнените работи. Когато това не може да стане с помощта на Изпълнителя, се определя срок за привличане на външни специалисти. В този случай, по-големите разходи са изцяло за сметка на Изпълнителя.

Материали

Изпълнителят трябва да уведоми предварително Инвеститора за източниците на материали, които възнамерява да ползва, за да може той да се увери, че същите са подходящи. Материал, чиито източник не е бил предварително одобрен от Инвеститора няма да бъде използван.

Влаганите материали следва ще отговарят на цитираните в спецификацията български, или EN стандарти и нормативи и да бъдат придружени със:

- Сертификати от производителите на материалите по отношение физични и химични показатели съгласно БДС или EN като:
 - якост;
 - плътност;
 - якост на опън и натиск;
 - обемно тегло;
 - изтъркваемост;
 - водопоглъщаемост – (абсорбация)
 - устойчивост на киселини и основи
- Ако не е цитирано друго в спецификациите, българските правилници за приемане СМР – БСА -86 и 87г. се считат за минимален критерий

Материалите за които изрично се изисква ще се придружават от протоколи от изпитвания и разрешителни документи от държавните контролни органи- МЗ, НСПАБ, НЦХМЕХ, ДИТН и др.

Материалите и съоръженията ще се докарват на обекта в готов вид, ритмично, по график, за да се намали нуждата от приобектово складиране и затрудняване на движението и работа в сграда.

Строителни отпадъци

Строителните отпадъци и празни опаковки ще се събират всекидневно на определени места в пределите на площадката и ще се натоварват ръчно или механизирено в контейнери и транспорт на Изпълнителя, които ще се извозват и изхвърлят своевременно на съгласувано с Възложителя депо.

Финализиране на строителството

След приключване на строителните дейности на обекта Изпълнителят демонтира и отстранява от площадката цялото си оборудване и временни съоръжения.

Строителната площадка и прилежащите ѝ площи се почистват основно.

Процедури по безопасност

По време на производствената дейност на обекта ще се спазват стриктно изискванията на действащите нормативни актове, свързани с осигуряването на безопасност на труда и противопожарна охрана и приоритетно:

1. Закон за здравословни и безопасни условия на труд (ДВ,бр. 124/1997)
2. Наредба N 6 за общите изисквания и задължения за осигуряване на безопасност при трудовата дейност (ДВ, бр. 75/1996)
3. Наредба N 4 за знаците и сигналите за безопасност на труда и противопожарна охрана (ДВ, бр. 77/1995)
4. Наредба N РД-07-2/16.12.2009г. за условията и реда за провеждане на периодично обучение и инструктаж на работниците и служителите по правилата за осигуряване на здравословни и безопасни условия на труд.
5. Наредба N 8 за обучението и повишаването на квалификацията по охраната на труда и противопожарната охрана (ДВ,бр.51/1982)
6. Наредба N 11 за специалното работно облекло и личните предпазни средства (ДВ,бр.66/1993)
7. Правилник за прилагане на Закона за движението по пътищата (ДВ,бр.25/1996;попр.,бр.72/1996)
8. Правилник по безопасността на труда при товаро-разтоварителни работи
9. Правилник по безопасността на труда при експлоатацията на електрическите уредби и съоръжения (изд. На Комитета по труда и социалното дело – 1986;изм. и доп.окръжно N
10. 00504/1988 на МИП и ЦС на БПС;Инф.бюлетин по труда на МТСГ,бр.1/1992,бр.3/1995 и бр. 9-10/1996)
11. Наредба N 31 за устройство и безопасна експлоатация на повдигателни съоръжения (ДВ,бр.33/1981;изм. и доп.бр.49/1988)
12. Правилник по безопасността на труда за въздушни компресорни инсталации и уредби (изд. На МТСГ – 1977;изм.и доп.инф.бюлетин по труда на МТСГ,бр.8-9/1992)

13. Наредба N 3 за ползване на преносими стълби (ДВ,бр.28/1976)

14. Наредба N 4/1995 за Противопожарните строително-технически норми

Преди започване на СМР в условията на действащи улици, техническият ръководител на обекта и ръководителят на поръчката се задължават да уточнят, нужните мероприятия по ЗБУТ, осигуряващи извършването на работите в съответствие с изискваната инструкция.

При неспазване на горепосочените мероприятия от страна на Възложителя, в резултат на което се създават условия застрашаващи здравето или живота на работниците на Изпълнителя, техническият ръководител на обекта е длъжен да спира изпълнението на СМР до отстраняването на опасните и вредни производствени фактори.

Техническият ръководител на обекта има следните задължения, касаещи здравословните и безопасни условия на труд (ЗБУТ):

1. Отговарят за спазване изискванията по ЗБУТ на съответните части от обекта, които ръководи;
2. Не се допускат изпълнението на трудови процеси при опасни и вредни за здравето на работниците строежи, части от строежи или на отделни работни места без съответна заповед, определяща конкретните мероприятия по ЗБУТ;
3. Осигуряват необходимото специално и работно облекло и лични предпазни средства за служителите и работниците, които пряко ръководят, както и предпазни средства за лицата, които посещават служебно строителната площадка;
4. Отстраняват от строителната площадка лицата, които са в нетрезво състояние, не ползват необходимото специално и работно облекло и лични предпазни средства или не спазват изискванията по ЗБУТ при извършване от тях СМР;
5. Провеждат инструктаж по ЗБУТ на ръководения от тях персонал;
6. Забраняват работа с неотговарящи на изискванията по ЗБУТ строителни машини, съоръжения и инструменти;
7. Незабавно уведомяват преките си ръководители и органите по охрана на труда за станали злополуки и аварии на строителната площадка, строеж, частта от строежа или работните места, за които отговарят;
8. Осигуряват изпълнението на предписаните в ПБЗ и Правилник по безопасността на труда при строителните и монтажни работи мероприятия по ЗБУТ;
9. Контролират правилното подреждане и съхранение на строителната площадка на материалите, изделията, оборудването и др.;
10. Разпределят работниците по работните места съобразно опита, правоспособността, квалификацията, знанията им и изискванията на правилника;
11. Осигуряват прекратяване на работата и извеждат всички лица от строителната площадка при опасност за здравето или живота им;
12. Своевременно предупреждават Възложителя, контролните органи по ЗБУТ и проектанта за забелязани нарушения на изискванията на противопожарните

строително-технически норми и на изискванията за безопасно ползване на строежите в проектите, като не допускат изпълнението на съответните СМР до отстраняването на проектантските грешки;

13. Правят предложения за административни наказания или отстраняват от работа лица, нарушаващи изискванията по ЗБУТ;

14. Осигуряват ред и чистота на работните места и строителните площадки, за които отговарят;

15. Изпълняват в срок предписанията на контролните органи по ЗБУТ;

16. При трудови злополуки съставят актове в определените срокове.

Забранява се допускането до работа на лица:

- без професионална подготовка за съответните СМР
- не навършили 18 години
- не преминали предварителен медицински преглед;
- не инструктирани и необучени по ЗБУТ /без задължителна мин. II квалиф. група по ТБ/;
- незапознати с плана за ликвидиране на аварии и с инструкциите за действие при аварии на строителната площадка;
- не снабдени или не ползващи съответно изискващите се специално работно облекло, обувки и лични предпазни средства;
- с противопоказни за възложената работа заболявания;
- в нетрезво състояние

Бригадирът (Ръководителя) на производствено звено (бригада):

1. Отговаря и следи за спазването на изискванията по ЗБУТ от страна на работниците, влизащи в състава на производственото му звено (бригада);
 2. Разпорежда спиране на работата, ако условията създават заплахи за здравето или живота на работниците;
 3. Отговаря съвместно с техническия ръководител, ако в звеното (бригата) му работят лица, неотговарящи на изискванията на чл. 9 от правилника;
 4. Отстранява от работа работниците, които не ползват съответни лични и други предпазни средства, когато се изисква или е предписано или които са в нетрезво състояние;
 5. Отговаря за реда и чистотата в помещенията или фургоните.
- Работниците, изпълняващи СМР са длъжни:

1. Да се явяват на работа в трезво състояние;
2. Да спазват указанията за безопасно движение на територията на строителната площадка и на работните места;
3. Да не извършват СМР, за които нямат изискваната подготовка или квалификация;
4. Да не ползват неизправни строителни машини, съоръжения, уреди, инвентар, инструменти и др., както и такива не по предназначението им;
5. Да спазват изискванията по ЗБУТ при изпълняваната от тях работа;
6. Да ползват съответните лични и други предпазни средства, когато това се изисква или е предписано;
7. Да преустановяват незабавно работа и уведомяват непосредствения си ръководител, когато са създадени условия, застрашаващи както тяхното здраве или

живот, така и здравето и живота на околните лица, или е констатирана неизправност в машините, съоръженията, уредбите, инструментите, скелетата, платформите и др., вследствие на което може да възникне злополука, авария, пожар или експлозия.

Строителните машини, съоръженията, инвентарът, инструментите и приспособленията към тях да съответстват на характера на извършваната работа и на околната или работната среда, да са изправни и безопасени.

ВЪЗМОЖНИ РИСКОВЕ ПРИ ИЗПЪЛНЕНИЕ НА ПОРЪЧКАТА И МЕРКИ ЗА ПРЕОДОЛЯВАНЕТО ИМ

Основните идентифицирани възможни рискове, които е възможно да окажат въздействие върху изпълнението на договора и качеството на изпълняваните СМР, могат да се определят, като следните :

1. Неправилно стъпване на стълба и получаване на травма поради невнимание от страна на изпълнителски персонал инструктиран ежедневно и надлежно преди това за мерките за безопасност на труда от страна на представител на „АНКЕР ГРУП“ ЕООД, което може да доведе до временна нетрудоспособност на част от квалифицирания монтажен персонал .

За предотвратяване на риска от неправилно стъпване на стълба и получаване на травма по независещи от изпълнителя и възложителя причини ще се предприемат следните мерки:

- Преносими стълби ще се използват за извършване на СМР, когато е невъзможно или нецелесъобразно използването на работни платформи и други по-удобни и по-безопасни съоръжения, когато няма забрана за използването им при извършване на съответния вид работа, когато не се пренасят товари, по-тежки от 0,2 kN, а при удължени стълби чрез настаняване - от 0,1 kN или не се налага товарът да се държи с две ръце.

- Техническият ръководител ще осигури условия за съхраняване, почистване, и поддържане в изправност на стълбите, съгласно изискванията на производителя и изискванията, регламентирани в нормативните актове по безопасност и здраве при работа.

2. Поражение от електрически ток при изпитания или проби или дефект на монтирано съоръжение независимо от страна на изпълнителски персонал инструктиран ежедневно и надлежно преди това за мерките за безопасност на труда от страна на представител на „АНКЕР ГРУП“ ЕООД, което може да доведе до временна нетрудоспособност на част от персонала със съответната електро квалификационна група.

За предотвратяване на риска от поражение от електрически ток при изпитания или проби или дефект на монтирано съоръжение независимо от страна на изпълнителски персонал и независимо от изпълнителя и възложителя причини ще се предприемат следните мерки:

2.1.Задължително персонала с 4 или 5 електро квалификационна група ще бъде оборудван със специални усиленни лични предпазни средства за ръце и крака извън изискващите се по ЗБУТ.

2.2.Уведомява се моментално местната спешна помощ и се иска съдействие от нея.

2.3.Уведомява се Възложителя и съответните органи

3. Възникване на пожар вследствие на неумишлени или умишлени действия на лица нямащи отношение към изпълнението на строителството.

За предотвратяване на риска от пожар по независещи от изпълнителя и възложителя пожари ще се предприемат следните мерки:

- постоянна аварийна готовност за изпълняване мероприятията за усвояване и поддържане в актуално състояние на плана за преодоляване на бедствия и аварии,
- На видни места на строителната площадка ще се поставят табели със телефонния номер на службата за ПАБ; адреса и телефонния номер на местната медицинска болница; адреса и телефонния номер на местната спасителна служба /гражданска защита/.
- Монтиране на пожарното табло на място, указано в ПБЗ и оборудването му с подръчни уреди и съоръжения, които на основание приложение № 1 към чл.2 ПСТН към Наредба №2 – ПСТН за всеки строеж по време на изпълнението на СМР са както следва :

За района на строителната площадка

- 1бр. прахов пожарогасител бкг
- 1бр. водопенен пожарогасител

Противопожарните средства ще се поставят на удобни за ползване места на строителната площадка и строежа, ще се поддържат се в постоянна техническа изправност и подлежат на текущ контрол за изправност, за което отговаря техническият ръководител и определените от него лица на които е зачислено оборудването.

ПАБ;

- предприемане на незабавни мерки за потушаване на пожара и уведомяване на

- няма да се допуска тютюнопушене и палене на открит огън от лица нямащи отношение към обекта независимо от климатичните условия и частта от денонощието на места, категоризирани или определени като „пожаро или взривоопасни” в близост до пожароопасни и взривоопасни стр.материали, продукти и др.

- Няма да се допуска съхраняване от външни лица на кислородни бутилки, горивни, пожаро и взривоопасни вещества в съдове в близост до обекта в количества и по начини, противоречащи на изискванията за ПАБ;

4. Прекъсване на електрозахранването на населеното място, района около обекта и самия обект вследствие на токови удари или аварии на електропреносната мрежа

За предотвратяване на риска от прекъсване на електрозахранването по независещи от изпълнителя и възложителя причини ще се предприемат следните мерки:

- осигуряване на средства за автономно електрозахранване на за нуждите на обекта – преносим електроагрегат с мощност достатъчна за захранване на използваните електроинструменти и оборудване.

5. Невъзможност за продължаване на работа вследствие на невъзвратими повреди по изградени конструктивни елементи ,вследствие на слягане на почвата или свличания, появили се в процеса на строителство и които не са могли да се предвидят в проекта .

При тези случаи се предприемат следните мерки:

- недопускане на работници и други лица до повредените елементи;
- техническият ръководител да изисква последващи огледи, обследвания в

присъствието на Проектанта-конструктор и строителния надзор.
- възстановяване в ускорени срокове на повредите след даване решения от проектантите и работа с удължено работно време.

6. Прекъсване на работа вследствие на повреди или аварии във ВиК инсталации в района на обекта или в непосредствена близост до него непредизвикани от изпълнителя, можещи да нанесат или са нанесли повреди по извършени работи, предизвикващи спиране на изпълнение на СМР вследствие на което се забавят или е невъзможно извършване на СМР.

При повреди вследствие на експлоатацията на ВиК инсталации в обекта или в непосредствена близост до него независещи и непредизвикани от Изпълнителя или негов персонал се предвиждат следните мерки за предотвратяване на влиянието на този фактор:

- Прекъсване на строителството на обекта или на част от него до отстраняване на повредите или аварията;
- Пренасочване на ресурси за ускорено изпълнение на работи в части на обекта които не са засегнати от повредите или аварията;
- Предприемане на технологични мерки за осигуряване качеството на извършваните СМР – подмяна на повредени елементи и съоръжения и др.
- Пренасочване на човешките и технически ресурси от други обекти към този след отстраняване пропуските в проекта за компенсиране на забавянето.

7. Аварииране на използваната механизация и оборудване по независещи от Изпълнителя причини.

Независимо от извършването на всички изискващи се технически обслужвания, текуща поддръжка и ремонти на техниката при аварииране на механизацията и оборудването се вземат следните мерки:

- техническия ръководител незабавно уведомява ръководството на фирмата, строителния надзор и представители на възложителя;
- Предприемат се мерки за незабавно и краткосрочно извършване на ремонт неотразяващ се на срока или незабавна подмяна на авариралата техника и оборудване с аналогично.

8. Рискове и допускания за успешно изпълнение на договора, идентифицирани от възложителя

8.1. Времеви рискове

- Закъснение при началото на започване на работите. При закъснение на началото на строително-монтажните работи, ръководството на „АНКЕР ГРУП“ ЕООД е предвидило работа на две смени, като е осигурило необходимата работна ръка, видно и от диаграмата на работната ръка, като по този начин бързо да може да навакса евентуалното закъснение и да може да изпълни обекта в срок, съобразно изискванията на възложителя и предложеният линеен график.

- Риск от закъснение при предаване на етапи от изпълнението. Рискът от закъснение при предаването на отделните етапи на строителството е избегнат с въвеждането на специална методология за изпълнение на обекта.

Методологията за изпълнение на обекта представлява съвкупност от методи, които ще се прилагат за изпълнение на СМР на обекта за постигане на основната цел – изпълнение в срок и качествено на СМР.

Основните методи, които ще се прилагат за изпълнение на основната цел са:

1. Метод на последователно изпълнение на етапите на строителството и на строително-монтажни работи при всеки етап ;
2. Метод на паралелното изпълнение , на етапите на строителството, когато това е възможно.
3. Метод на изпреварващо изпълнение на някой СМР от последващ етап по време на изпълнение на предшестващ етап от изграждане на обекта;

При реализацията на обекта като цяло и изпълнението на СМР ще се прилагат комбинирано и трите метода, като основен метод при реализация на обекта е паралелното изпълнение.

Процесите при изпълнение на всеки етап, ще се реализират последователно, като принципно всеки следващ започва след приключване на предния. Строително-монтажните дейности във всеки етап се изпълняват последователно, както времето за тяхното извършване се определя освен от необходимите ресурси, така и от технологичните изисквания и технологични прекъсвания.

Паралелния метод ще се прилага основно при изпълнение на обекта, като цяло. Тази възможност ще се определи в зависимост от технологиите за изпълнение на обекта и прилагането на такива, които :

- позволяват започване и изпълнение на различни работи от даден етап в едно и също време без те да са свързани помежду си и технологиите им да не изискват последователност или технологични прекъсвания;

- позволяват започване и изпълнение на еднакви работи от даден етап в едно и също време на различни места в обекта без да се изискват взаимни връзки между тях;

- позволяват изпълнение на работи изискващи технологично завършване на предходните, но поради по-дългото време за реализация на предходните позволяват започване по-рано при спазване на всички технологични правила и технологични прекъсвания. При изпълнение на такива работи на различни подобекти, също ще се прилага този метод.

При изпълнение на строително-монтажните работи, ще се прилага при всяка възможност и метод на изпреварващо изпълнение на някой СМР от последващ етап по време на изпълнение на предшестващ етап. При този метод без нарушаване на технологичната последователност и при спазване на всички технологични прекъсвания, ще започва изпълнение на работи от следващ етап преди приключване на предния. Тази възможност ще зависи от организацията за изпълнение и осигуряване на възможност на отделни участъци от строителната площадка работите от следващ етап да започнат преди приключване на предишния етап за обекта, като цяло. Прилагането на последния метод, ще даде възможност не само да се избегнат рискове от закъснение, но дори за съкращаване на срока за изпълнение на целият обект.

- Риск от невъзможност за изпълнение на СМР, свързани с лоши метеорологични условия. Този риск на практика е избегнат още със заданието на поръчката, тъй като по голямата част от видовете СМР се извършват в закрити помещения и евентуални лоши метеорологични условия не биха могли да повлияят. Но въпреки това, ръководството на АНКЕР ГРУП ЕООД е взело мерки и за този възможен риск, като е осигурило работа във всеки един календарен ден, без почивни дни, видно и от линейният график, като в дните за почивка е подсигурило необходимата работна ръка, която да замества почиващите. Това, както и изпреварващият метод за отпочване на някои видове работи, описани по горе в методологията дава възможност дори и при наличие на лоши за работа дни да се навакса евентуално закъснение в графика или да се работи с индикативен аванс по време на цялостното изпълнение на обекта.

- Трудности при изпълнението на СМР, продиктувани от забавяне на доставките на материали. Този риск, ръководството на строителната фирма ще избегне по два начина, доказано работещи и изпитани в практиката. Първо – фирмата разполага с голяма складова база, където още в първият ден след подписване на договора за изпълнение ще закупи и складира всички необходими за изпълнението на обекта материали. Второ – ще бъде сключен алтернативен договор за доставка на материали с втори доставчик, в случай, че се получи затруднение при доставката на някои материали от титулярният доставчик, вторият такъв да може незабавно да осигури необходимият материал или ресурс.

- Възникване на допълнителни и/или непредвидени разходи свързани с изпълнение на договора. При наличие на подобен казус, ръководството на фирма ще предприеме незабавни мерки, като уведоми Възложителя и заедно с него да може да опише и остойности всички видове допълнителни работи като количество и единични цени. Допълнителните работи ще се изпълнят от Изпълнителя по предложена от Възложителя схема за заплащане на допълнителните видове работи.

За всички видове очаквани рискове и последствия от тях ръководството на фирмата има готовност да реагира освен с гореизброените мерки, така и с коригиращи действия от добрата практика.

ОСИГУРЯВАНЕ НА ЗБУТ:

Запознаване с предоставения от проектанта план за безопасност и здраве към работните проекти. Извънреден инструктаж на работниците преди започване работа на обекта, който да включва характерните особености, и видовете работи, които следва да се извършват, както и възможните рискови моменти. Изготвяне на оценка на риска от лицензирана служба по трудова медицина.

Периодичен инструктаж и ежедневни инструктажи, които да се регистрират в съответните форми утвърдени от МТСП. Последните да се съобразяват с естеството и обема на възложените задачи. „АНКЕР ГРУП“ ЕООД притежава лиценз по OHSAS 18001-2007.

При извършване на отделните видове работи работниците са осигурени с необходимите ЛПС – каски, ръкавици, противопрахови маски, предпазни колани, противохлъзгащи се обувки при извършване работа по покривната конструкция и др. съобразно естеството на извършваната дейност.

Във връзка с безопасните условия на труд фирмата ще:

- Създава такива условия на труд, които да не водят до професионални заболявания и злополуки при работа и да създават предпоставка за пълно физическо, психическо и социално благополучие на персонала на фирмата, подизпълнителите и други свързани с дейността ѝ лица;

- Реализира по-високи от минималните изисквания, определени нормативно като най-малките допустими изисквания за опазване на здравето на работещите и осигуряването на тяхната безопасност при работа, с което да осъществи по-добро ниво на предпазване на работещите;

„АНКЕР ГРУП“ ЕООД прилага принципа на превантивност, който се състои в предприемане на мерки за предотвратяване / недопускане на професионални рискове, пораждащи трудови злополуки и професионални заболявания в трудовия процес като мерките за осигуряване на здравословни и безопасни условия на труд се разработват и внедряват във всички фази на инвестиционния процес и технологиите, като по този начин най-големите рискове се отстраняват предварително

При извършване на СМР ще се спазват следните основни мерки по ЗБУТ:

- Забранява се извършването на СМР на работни места, намиращи се под други работни места, ако между тях няма предпазни съоръжения.

- Зоните и местата на строителната площадка, криещи потенциална опасност ще се означават със знаци по Наредба N 4 за знаците и сигналите по безопасност на труда и противопожарна охрана.

- Забранява се изпълнението на СМР на височина над 1,50 м по начин, неосигуряващ

безопасността срещу падане от височина на работници или предмети. Тези работни места ще се обезопасяват или ще се ползват предпазни колани.

- Издигането и свалянето на и от височина на всякакви товари – материали, изделия, кофражни елементи, инструменти и др.ще става по механизирани начин. Забранява се ръчното издигане и сваляне на товари чрез хвърляне, подаване от ръка в ръка или с въжета, телове, армировъчна стомана и др.

- При работа с материали, отделящи пожаро или взривоопасни пари или газове се забранява пушенето, ползването на открит пламък или огън, на нагревателни уреди, на транспортни средства без искроуловител, на инструменти, при работа с които могат да се получат искри, както и на електрически съоръжения, чиято степен на защита не отговаря на класа на взривоопасната зона в помещението или на външните съоръжения.

- При възникване на опасни условия като свличане на земен пласт, неочаквана поява на газове, подаване на основата под строителни скелета, машини и съоръжения, скъсване на електрически проводници и др., работата в тези участъци да се преустановява и работещите да напуснат опасните места, без да чакат нареждане за това. Възобновяване на работата да става след нареждане на техническия ръководител на строежа, при осигурени безопасни условия за работа.

- Изпълнението на всички СМР на открито да се преустановява по нареждане на техническия ръководител на строежа, а в неговото отсъствие – от бригадира на съответната бригада. При силен дъжд, гръмотевична буря, обилен снеговалеж, заледени и не посипани с пясък работни площадки /места/, гъста мъгла, през тъмната част на денонощието , както и при скорост на вятъра над 12 м/сек.

- Забранява се всякакво движение на работниците в опасните зони на работното оборудване при скорост на вятъра над 12 м/сек.

- Работещите на височина да поставят инструментите си в съндъчета или чанти.

- В случай на трудова злополука пострадалите се обслужват от преносима аптечка с каквато задължително е снабден всеки бригадир, а при по-тежки случай се откарват в районното звено за спешна медицинска помощ.

- „АНКЕР ГРУП“ ЕООД оборудва персонала си със специално работно облекло и лични предпазни средства в съответствие с Наредба №11 за специалното работно облекло и лични предпазни средства.

- Забранява се ползването на специалното облекло, обувките и личните предпазни средства не по предназначението им.

- Лицата, намиращи се на работа или при посещение на строителната площадка, да ползват предпазни каски.

- Предпазни колани да ползват всички работници и специалисти, които при работа на височина са изложени на опасност от падане.

- Работещите в среда с концентрация от газове, прах и вредни вещества над допустимите санитарни норми да ползват предпазни маски в съответствие с условията при които работят.

- Работещите в среда в която има опасност от попадане на чужди тела в очите, да ползват съответните предпазни очила, а тези, които са подложени на вредни лъчения - специални филтърни очила и предпазни шлемове.

- Работещите при шум над санитарните норми да ползват антифони, а тези при условия на вибрация - антивибрационни лични и други предпазни средства.

- Работещите в условия на кал, влага и др.подобни да ползват гумени ботуши.

- Работещите с киселини да ползват киселиноустойчиво работно облекло.

- Работещите на пътя (улично платно) да ползват облекло с ярък цвят и светлоотразителни ленти съгласно чл.66.т.12 от Правилника за прилагане на Закона за движението по пътищата.

- Задължават се всички работници и служители на които са предоставени лични предпазни средства да полагат грижи за опазването им.

- Организацията на строителната площадка и на работните места да осигурява безопасност на всички лица, свързани пряко или косвено с изпълнението на СМР, както и безопасен и удобен достъп на строителните машини.

- Изкопите с дълбочина над 1,50 м в населени места при не оградени строителни площадки по пътни артерии - улици, тротоари,проходи,както и в градини,площади,дворове и др.п.,да се оградят с плътна ограда, висока не по-малко от 1,80м.

- Навътре от оградата на строителната площадка да се определят съответните опасни зони на работното оборудване. Около всеки обект се установява опасна зона, не по-малко от 7м, при височина на строежа до 20м, като при височина на строежа над 20м опасната зона се определя с ПОИС. В опасните зони се забранява достъпът на лица, неангажирани с извършване на СМР. Опасните зони да се означават с добре видими знаци и надписи.

- Забранява се направата на временни пътища и движението на строителни машини на разстояние, по-малко от 2м, между габарита на монтирани строителни машини, скелета, платформи, люлки и др. или от конструктивни части на строящия се обект и външния контур на пътното платно.

Движението на всички видове самоходни машини по временните пътища на строителните площадки да става с безопасна скорост, но не по-голяма от 20 км/ч.

- За преминаването на пешеходци през канавки, траншеи и други изкопи строителното предприятие да осигурява мостчета с ширина, не по-малка от 0,8 м, оградена с парапети, които нощно време да се осветяват.

- Слизането и изкачването на хора по терени с наклон на 20° да става по стълби, обезопасени с парапети.

- Доставка на материали, изделия и оборудване на строителната площадка да се допуска след като същата е подготвена за тяхното съхранение в съответствие с ПОИС или РПОИС.

- Товаро-разтоварните работи и временно приобектно складиране и съхранение на материали, изделия, оборудване и др. да се извършва в съответствие с изискванията на Правилника по безопасността на труда при товаро-разтоварните работи по начини, изключващи самоволното им изместване, преобръщане или падане.

- Строителните материали, изделията, оборудването и др. да се транспортират и складира на строителната площадка съобразно изискванията, посочени в съответния им стандарт или отраслова нормала.

- Бутилки с газ пропан-бутан да се съхраняват в отделни проветряеми помещения само за ежедневни нужди.

- Съхраняването на битумни разтвори, органични разтворители и на съдовете от тях да става в помещения безопасни в пожарно отношение, имащи ефикасна смукателно-нагнетателна инсталация и осветление във взривобезопасно изпълнение.

- Забранява се доставката на строителната площадка и употребата на бензин със съдържание на тетраetil-олово, присадки или други прибавки.

- Разопаковането на технологично оборудване да става на специално определена за целта площадка, обзаведена със съответните противопожарни уреди и съоръжения.

- Горимият опаковъчен материал да се изнася своевременно и складира на определени за целта места.

Приобектното складиране и съхранение на материалите, изделията и оборудването ще се извършва по следния начин:

1. Тухлите в палети и пакети – не повече от два реда във височина; в контейнери – в един ред, а без контейнери – на фигури с височина, не по-голяма от 1,7 м;
2. Биченият дървен материал – на фигури, чиято височина при редовно подреждане на материала да не е по-голяма от половината ширина на фигурата;
3. Дребните метални изделия – на полици, монтирани на височина, не по-голяма от 1,5 м;
4. Материалите, навити на макари – вертикално в един ред при съответно укрепване срещу самопридвижване;
5. Листова стомана, профилна стомана и др. подобни – на фигури с височина до 1,5 м, с ползване на подложки, а за профилна стомана – до 1,0 м;
6. Арматурни мрежи и метални парапетни конструкции – на фигури с височина, не по-голяма от 1,0 м, и ползване на подложки;
7. Тръби от тръбно скеле – на фигури, не по-високи от 1,2 м, върху дървени подложки при странично укрепване.

Разстоянието от подредени фигури на материали, изделия или оборудване до ръба на изкопи или траншеи да се определи чрез изчисление на устойчивостта на почвата, но не по-малко от 1 м до ръба на естествения откос или укрепването на изкопа, ако това натоварване е взето под внимание при измеряване на укрепващите съоръжения.

Фигурите с пясък, чакъл и други насипни материали да имат откоси с наклон, отговарящ на ъгъла на естествения откос за съответния вид материал или да са оградени със здрави подпорни стени.

Забранява се подпирането на материали, изделия, оборудване и др. към сградите и елементите на временните и постоянните сгради и съоръжения. Складирането им да се

извършва в съответствие със стандартните им изисквания или техническите им условия.
Забранява се ползването на подложки с кръгло сечение при складирането на материали на фигури.

Прахообразни материали могат да се разтоварят или съхраняват на строителната площадка, след като са взети мерки срещу разпрашването им.

Съхраняването на използван дървен материал да става след почистването му от скоби, гвоздеи и др. подобни преди подреждането му.

Забранява се разтоварването и складирането на материали върху временни и постоянни пътища на строителната площадка или върху железопътни линии, както и на разстояния по-малко от 2,5 м.

Строителни машини

Електротехническият персонал ще ползва съответни лични предпазни средства - диелектрични ръкавици, боти, очила и др., според изпълняваната работа.

Допусканите до работа на строителната площадка строителни машини да имат паспорт и съответни инструкции по ЗБУТ.

Инструкциите да са изработени в съответствие с изискванията на:

1. Наредба N 31 за устройство и безопасна експлоатация на повдигателни съоръжения;
2. Правилника по безопасността на труда за въздушни компресорни инсталации и уредби;
3. Наредба N 28 за устройство и безопасна експлоатация на съдовете, работещи под налягане;
4. Правилника за устройство на електрическите уредби;
5. Правилника по безопасността на труда при експлоатацията на електрическите уредби и съоръжения;
6. Правилника за техническа експлоатация на енергопотребителите;
7. Закона за движение по пътищата и правилника за неговото прилагане.

Лицата, които работят със строителни машини, задвижвани посредством електрически двигатели, да притежават удостоверение за II квалификационна група по безопасност.

Забранява се работа със строителни машини или с отделни техни агрегати, системи или устройства не по предназначението им.

Забранява се работа с не комплектувани, неизправни или не обезопасени Машини, съоръжения, инсталации, уредби, агрегати, приспособения и инструменти, както и с такива, които не отговарят на изискванията на чл. 135 от ПБТСМР.

Забранява се ползването на строителни машини (с изключение на трамбовки, вибратори и инструменти), които нямат звуков и (или) светлинна оперативна сигнализация.

При работа с машини и съоръжения, които създават опасна зона, да се подават предупредителни сигнали - видът, редът и начинът на подаване на които да се уреждат с инструкциите по ЗБУТ.

Забранява се извършването на техническо обслужване и на ремонтни работи на строителните машини, когато същите не са изключени от действие от захранването им и не са в пълен покой, а самите те или работните им органи-сигурно укрепени срещу преместване или пускане в действие от странични лица.

Отстраняването на повреди по електроинсталацията на строителни машини, както и свързването (откачването) им към (от) захранващите ги електротабла ще се извършва от правоспособни лица.

След приключване на работа лицата, работещи с машините се задължават да ги оставят в състояние, което изключва възможността за пускане или привеждане в движение, преобръщане, самоволно придвижване на цялата машина или на отделни нейни органи.

Извършването на СМР със строителни машини през тъмната част на денонощието или при недостатъчна видимост (мъгла, дъжд и др.) ще става при осигурена осветеност на работното място или площадка в съответствие с проекта.

При преминаване на строителни машини под електропроводи работните им органи да се намират в предписаното в паспорта им положение за транспорт. Преминаването им извън пътищата да се извършва на местата с най-малък провес на електропровода - в близост до стълбовете.

На определените за преминаване на строителни машини места от строителната площадка, намираща се под електропроводи, да има поставени табели, които да посочват стойността на напрежението и най-малката височина на проводниците, като габаритната височина се маркира с

висяща дъска.

Забранява се съхраняването в самите строителни машини на лесно запалителни, горивни, пожаро и взривоопасни вещества в съдове, в количества и по начини, противоречащи на разпоредбите на противопожарната охрана.

Забранява се подгриването на двигателите с вътрешно горене на строителните машини с открит огън, електронагревателни уреди и др. подобни.

Забранява се зареждането с гориво на строителни машини с двигатели с вътрешно горене в близост до открит огън, както и пушенето до машина през време на зареждането.

Забранява се работата с машини за земни работи по терени с наклон, по-голям от предвидения в паспорта им.

Скелета

Направата на всички видове скелета за които няма посочени схеми или изисквания по паспортните им данни или утвърдените каталози, съответстващи на товароносимостта или характера на натоварването им, да става по проект, изготвен от проектант - конструктор.

Забранява се ползването на работни и носещи скелета, когато:

1. Скелетата с товароносимост до 5,0 kN/m² и височина под 12 м или такива с товароносимост над 5,0 kN/m² и височина до 5,50 м не са приети с акт от техническия ръководител, отговарящ за монтажа им;
2. Скелетата с товароносимост над 5,0 kN/m² и височина над 5,50 м или с товароносимост под 5,0 kN/m² и височина 12м не са приети с акт, съставен от комисия, назначена от съответното строително предприятие при задължителното участие в нея на проектанта - конструктор.

Скелетата, които не са използвани повече от един месец или са престояли при обилни дъждове, както и при рязко затопляне на времето след отрицателни температури да се приемат отново с акт по реда на ал. 1.

Забранява се направата и монтажът на скелета от различен вид и тип по една вертикала.

Забранява се работа от скеле на различни нива в една вертикала без наличието на два пълтни защитни междинни пода, поставени на не повече от 3 м един от друг на всяко работно ниво над което се извършват СМР.

Местата, определени за приемане на материалите върху скелето да са разместени най-малко на 10 м в хоризонтала.

Металните скелета да се осигуряват срещу мълния в съответствие с Нормите за проектиране на мълниезащитата на сгради и външни съоръжения.

Електропроводите, намиращи се на разстояния до 5,0 м от метални скелета, по време на монтиране, експлоатация и демонтиране на скелетата да се изключват, демонтират или затварят в дървени предпазни кожуси, а проводниците в зоната на скелето да се поставят в съответни електрообезопасяващи средства.

Всички неинвентарни скелета да се изпълняват по индивидуален проект и да осигуряват устойчивост чрез хоризонтално анкетиране.

Оразмеряването да се извършва от проектант-конструктор в съответствие с предназначението на скелето.

Хоризонталните подложки върху които се монтира скелето ще бъдат проектирани и изпълнени по начин, недопускащ надвишаване на конкретно допустимото натоварване на почвата.

Необходимостта от направата и конструирането на товарните площадки върху скелето ще се определя с ПОИС или технологична карта.

Забранява се монтирането на скелета върху заледени участъци.

Скелетата ще са хоризонтално анкерирани към сградата или съоръжението на места и по начин на закрепване, определени по проекта – за неинвентарните скелета, и по паспорт или инструкция на предприятието – производител, за инвентарните скелета. Конструкцията към която се закрепва скелето, както и връзката на закрепване ще е оразмерена да понесе анкерните усилия.

Забранява се хоризонталното анкериране на скелетата към корнизи, парапети, тръби, балкони и други издадени части на сградата.

Устойчивостта на самостоятелно стоящи скелета ще се решава от проектант – конструктор.

Широчината на работните площадки на скелетата да е не по-малка от 1,0 м.

Габаритната височина между два пода от скелето да не е по-малка от 1,8 м.

Монтажът и демонтажът на скелето, както и преместването на неговите елементи във вертикална посока, да се извършва по правило с товароподемни приспособления (скрипци, полиспасти и др.). Забранява се хвърлянето на елементи от скелето.

По време на демонтажа на скелето всички врати на първия етаж, както и балконските врати от всички етажи в границите на разглобявания участък, да са затворени.

Изкачването и слизането на хора по скеле да се допуска само по стационарни стълби. Наклонът на стълбите да не надвишава 60%.

Забранява се качването и слизането на работниците по стойките и паянтите на скелето.

Площадката на която излиза стълбата на скелето до всяко ниво да е обезопасена с парапет от три стени.

Забранява се ползването на ръчни колички за хоризонтално транспортиране на товари по скелета, които не са предназначени и оразмерени за тази цел.

Временно електрозахранване

Изпълнява се под ръководството и контрола на техническия ръководител, като Електротехническият персонал на който е възложено изпълнението и поддържането на временното електрозахранване на строителната площадка предварително да се запознава със схемата за временното електрозахранване от техническия ръководител и да притежава нужната квалификационна група по безопасността в съответствие с Изискванията на Правилника по безопасността на труда при експлоатацията на електрическите уредби и съоръжения, приложения II и III.

Кабелите, използвани за временно електрозахранване с дължина 5 m, които се полагат въздушно, да се окачват към носещо въже или към съществуващи конструктивни елементи така че изолацията им да не се подлага на механични увреждания.

Забранява се ползването на електрически съоръжения на строителната площадка, които не са в изпълнение, съответстващо на околната среда, в която работят.

Кабелите на „вход” и „изход” от електрическите съоръжения да минат през уплътнени щуцери. Изключение се допуска за кабелите, които се включват в електрически табла посредством щепсели. В тези случаи контактите да се монтират в самостоятелно отделение на електрическото табло, изолирано от останалата част на същото със защита, равна на защитата с която е изпълнено таблото, а прорезите през които минават кабелите да не допускат увреждане на изолацията им.

Забранява се всички работници с изключение на електротехническият персонал, натоварен пряко с изпълнение или поддържане на временното електрозахранване да извършват ремонт на електрическите съоръжения, както и да присъединяват или откачват подвижни консуматори към електрическите табла, когато това не става посредством щепселно съединение. Електрическите табла да се държат заключени от електротехническият персонал.

При обезопасяване на електропотребителите посредством защита от токове на отечка (дефектова защита) (ЗТУ), последната да има ток на изключване до 0,1 А включително.

Електрическите съоръжения-кабели, проводници, електропотребители и др., които се намират на строителната площадка (освен тези, които са в складовете или са опаковани) да се считат като такива, намиращи се под напрежение, независимо от това, дали са включени към електрическата мрежа.

Това изискване не е валидно само в случаите, когато:

- се изпълняват гипсови, бояджийски работи, при условие, че този вид работи по повърхности, където е изпълнена ел. инсталацията е изключено напрежението;
- от техн. ръководител е осигурено безопасно напрежение в случаите, изискващи изкуствено осветление при изпълнение на гипсови, бояджийски и тапетни работи са спазени изискванията на чл.391 от този правилник.

Забранява се оставянето на не изолирани краища на кабели и проводници, както и на такива вследствие на счупени електрически инсталационни материали, като арматури, клемни кутии, кожуси и други подобни. Краищата на кабелите и проводниците или да се свързват към съответните електрически съоръжения или да се покриват по начин, осигуряващ безопасната работа край тях или да са свързани накъсо или изолирани.

Достъпът до открити тоководещи части, изпълнени по проект, схема или конструкция да се ограничава чрез заключваеми кожуси, оградения, врати и др.

Съпротивлението на заземяването и зануляването на електрическите съоръжения да се измерва и контролира, като за резултатите се съставя протокол.

Работа с електро инструменти :

До работа с ел. инструменти се допускат само обучени и инструктирани работници .За изправността и безопасността на ел. инструментите ще отговаря специално назначено техническо лице Включването към ел. мрежата без ключове и контакти е забранено . След приключване на работния ден всички ел. инструменти задължително да се изключват и прибират в приобектов склад , напрежението от главното табло се изключва от шалтера и таблото се заключва .Преместването на ел. уреди да става само при изключено напрежение

Работа с електрожен :

Допускат се само работници със съответната квалификация и документ за правоспособност .

Класифициране на опасностите

Уврежданията, които биха могли да настъпят при изпълнение на СМР на строежа, в съответствие с оценките на риска, ще произхождат от:

- а) затрупване от земни маси
- б) падане от височина
- в) удар от падащи предмети
- г) неправилно стъпване и удряне
- д) поражение от електрически ток
- е) пресилване
- ж) други опасности

Забранява се ползването на електротехнически инструменти с изолирана ръкохватка, които не са изпитани за съответното работно напрежение или са неизправни.

Не изпитаните електротехнически инструменти да се считат като такива без изолация.

Електротехническият персонал да ползва изискващите се лични предпазни средства – диелектрични ръкавици, боти, очила и други, според изпълняваната работа.

Мерки за безопасност специфични за обекта:

- да не се допускат преминаващи хора до части от обекта в които в момента се извършват СМР. Изпълняват се ограждания и обозначения със сигнални ленти, табелки и др ;
- да не се допускат никакви външни лица след завършване на работите преди окончателно извършване на изпитвания и измервания за безопасност ;
- да не се допуска преминаване на хора в близост до сгради при извършване покривни работи
- да не се складираят материали на места, където преминаващите хора могат да имат достъп.

Бедствия и аварии и тяхното влияние върху безопасността на изпълнение на СМР на обекта.

За да се осигури постоянна аварийна готовност за изпълняване мероприятията за усвояване и поддържане в актуално състояние на плана за преодоляване на бедствия и аварии, Техническият ръководител/отговорният ръководител отговаря за:

1. На видни места на строителната площадка да се поставят табели със:
2. Телефонния номер на службата за ПАБ;
3. Адреса и телефонния номер на местната медицинска болница;
4. Адреса и телефонния номер на местната спасителна служба /гражданска защита/.
5. Пожарогасителните материали и леснозапалими течности да се съхраняват на строителната площадка при условия, отговарящи на нормативните изисквания за ПАБ.
6. Монтиране на пожарното табло на място, указано в ПБЗ и оборудването му с подръчни уреди и съоръжения, които нормативно за всеки строеж по време на изпълнението на СМР са както следват:
 - 6.1. За района на строителната площадка
 - 1бр. прахов пожарогасител 6кг
 - 1бр. водопенен пожарогасител

Противопожарните средства да се поставят на удобни за ползване места на строителната площадка и строежа, поддържат се в постоянна техническа изправност и подлежат на текущ контрол за изправност, за което отговаря техническият ръководител и определените от него лица на които е зачислено оборудването.

7. Техническият ръководител/отговорният ръководител отговаря за:

Подръчните противопожарни уреди и съоръжения на строителната площадка и да се зачисляват на лица, определени от техническия ръководител за отговорници по ПАБ на които се възлагат контрола и отговорността за поддържане и привеждане в състояние на годност на тези уреди и съоръжения;

8. Уредите и съоръженията да се означат със съответните знаци и да се поддържат годни за работа при зимни условия;

9. Да не се допуска оставяне и складиране на материали, части, съоръжения, инструменти и др. по подходите към противопожарните уреди за пожарогасене.

10. При работа със стойтелни продукти, отделящи пожаро или взривоопасни пари, газове или прахове да не се допуска тютюнопушене, използване на открит пламък или огън, на нагревателни уреди, на транспортни средства без искроуловители, на инструменти с които работа могат да се получат искри, както и на електрически съоръжения и работно оборудване, чиято степен на защита не отговаря на класа на пожаро или взривоопасната зона в помещението или външните съоръжения. Заваръчни и други огневи работи се изпълняват само в съответствие с изискванията за пожарната безопасност при извършване на огневи работи.

11. Да не се допуска тютюнопушене и палене на открит огън независимо от климатичните условия и частта от денонощието на места, категоризирани или определени като „пожаро- или взривоопасни“ в близост до пожароопасни и взривоопасни стр. материали, продукти и др., като тютюнопушенето да се разрешава само на местата, определени със заповед на Управителя на „АНКЕР ГРУП“ ЕООД, съгласувана с органите на ПАБ, означени със съответни знаци или табели и съоръжения с негорими съдове с вода или пясък.

12. Да не се допуска:

- използване на нестандартни отоплителни и нагревателни уреди и съоръжения и на други директни горивни устройства;
- съхраняване на кислородни бутилки, горивни, пожаро и взривоопасни вещества в съдове, в количества и по начини, противоречащи на изискванията за ПАБ;
- окачване на дрехи, кърпи и др. върху контакти, изолатори или други части на електрическите инсталации и сушенето им върху отоплителни или нагревателни уреди;
- използване на хартия, картон, тъкани и други горивни материали за направа на абажури за лампи;
- отваряне на съдове, съдържащи леснозапалими течности по начин и със средства, различни от указанията на производителя.

Работниците на строителната площадка подлежат на първоначален, ежедневен, периодичен и извънреден инструктаж в зависимост от спецификата на тяхната работа и конкретната им квалификация за което отговаря техническият ръководител.

Задълженията на техническия ръководител по действията за ликвидиране на последиците от стихийно бедствие, авария или пожар са:

1. На видни места на строителната площадка да са поставени табели с:

- телефонния номер на службата за ПАБ;
- адреса и телефонния номер на местната медицинска служба;
- адреса и телефонния номер на местната спасителна служба;

Посочените табели да са винаги в изправност с ясни и четливи надписи.

2. При възникване на кризисна ситуация:

- незабавно да уведоми ПАБ на тел. : 160;
- в случай на пострадали незабавно да уведоми местната медицинска и спасителна служба;
- запознава се с обстановката и незабавно пристъпва към изпълнение на мероприятията от оперативната част на плана;
- организира работниците и дава указания за пристъпване към изпълнение на задачите за ликвидиране на последиците от бедствие, авария, катастрофа, спасяване на хора и др.

-информира съответните организации (възложителя, строителния надзор, проектанта, съответните специализираните контролни органи и др. специализирани органи) за характера на аварията и хода на неотложните аварийно-възстановителни работи;
-проверява дали са уведомени длъжностните лица от съответните ведомства:
ПАБ, МВР, МО, Гражданска защита и др.;

Ликвидиране на пожари и аварии

Не се предвижда доставка на лесно запалителни или взривоопасни материали по време на строителството и изпитанията. Ако се наложи /предпише/ със заповед или проект влагането на лесно запалими или взривоопасни материали ще трябва да се предпишат и съответните мероприятия, в съответствие с чл.11, точка 3 от Наредба 2.

Не се предвижда склад за пожароопасни и лесно запалими материали на площадката.

Специализирани групи, които ще работят с кислород, пропан и подобни / при нужда / ще бъдат писмено предупредени след приключване на работното време да не оставят на строежа под никакъв предлог пожароопасни материали.

Специализираните групи, които ще работят с лесно запалими и пожароопасни материали / при нужда / ще бъдат писмено предупредени да носят заедно с материалите /бутилките/ предупредителни табели и да ги поставят на необходимите места.

МЕРКИ ЗА ОПАЗВАНЕ НА ОКОЛНАТА СРЕДА

По отношение на опазването на околната среда „АНКЕР ГРУП“ ЕООД ще :

- Провежда комплекс от дейности по опазване на околната среда, които са насочени към предотвратяване на деградацията на околната среда, към нейното възстановяване, запазване и подобряване;
- Осъществява контрол върху използването на вложените материали, необходими за изпълнение на СМР;
- Извършва управление на оценените аспекти на околната среда, свързани с въздуха, водата, почвата, персонала и обществото- отпадъци (строителни, битови, опаковки, хигиенни материали), замърсяване (прах, шум, вибрации, смазочни масла, разливи от зареждане с горива), ресурси (строителни материали, горива, енергия, вода);
- Постига ефективност спрямо околната среда, изразена в измерими резултати от управлението на всички аспекти на околната среда;

Освен това ще определи площадка за разделно събиране и временно съхранение на различните видове отпадъци – метални, пластмасови, дървени и строителни. Предвиждаме извозване на изкопаните земни маси и инертните строителни отпадъци на посочена от възложителя площадка, както и предоставяне на годните за преработка отпадъци на възложителя за предаване на изкупни пунктове или извършване на последното от наша страна съобразно договорените отношения.

Съгласно предоставената ни спецификация за видовете дейности и материали при извършване на СМР в обекта няма да се използват токсични вещества, с което да се замърсява околната среда.

Строителните отпадъци и празни опаковки ще се събират всекидневно в сандъци и плътни полиетиленови чували, ще се изнасят от сградата в пределите на площадката, ще се натоварват ръчно или механизирани на транспорт на Изпълнителя, който ще се извозва и изхвърля своевременно с камион на съгласувано с Възложителя депо.

Обектът е разположен в градски район с нормална заселеност, което налага строг контрол от страна на компетентните органи и по отношение на екологичността на влаганите материали, технологичните процеси, складиране и извозване на строителните отпадъци и използваната механизация.

Действията по опазване на околната среда и управление на отпадъците ще се извършват в съответствие с въведената система за управление на околната среда ISO 14001:2009 във фирма „АНКЕР ГРУП“ ЕООД

Във връзка с горното строителният персонал е инструктиран и задължен да изпълнява всички законови и подзаконови изисквания, европейските стандарти за опазване на околната среда, международните споразумения и наредби на Министерството на здравеопазването, РИОКОС, реализирайки предвидените мерки по реализация на системата за управление на околната среда ISO 14001:2009 ще създаде на обекта организация за опазване чистота и ред на строителната площадка, подходите към нея и прилежащите площи.

Контролните функции и координацията на дейностите по защита на околната среда да бъдат възложени на обектовия технически ръководител.

При извършването на строително-монтажните работи да се използват висококачествени материали и съвременни технологии отговарящи на Техническите спецификации в Европейския съюз, без вредни емисии, нарушаващи екологичното равновесие в района.

Материалите, изделията и заготовките ще се доставят на обекта в максимално Всички материали, предвидени за СМР ще бъдат разрешени за влагане в строителството от действащите национални стандарти, европейските изисквания и тези на компетентните санитарни органи, което е гаранция за съответствието им с установените екологични критерии и изискванията на системата ISO 14001:2009.

готов вид и в здрави екологични опаковки. Ще се пренасят и подреждат до влагането им по начин, възпрепятстващ случайно разкъсване на амбалажа, падане, преобръщане, разсипване или изтичане на материала.

Материалите, изделията и заготовките ще се транспортират, съхраняват и влагат при строго спазване на указанията на производителите и на нормативно утвърдените технологии.

СМР ще се извършват при повишени мерки и контрол за чистота на работното място и на околното пространство. По целия работен фронт да се поддържа ред и производствена хигиена.

По време на ремонтните работи отпадъците ще се събират своевременно в плътни полиетиленови торби и в други опаковки на предварително уточнени места по работния фронт.

Площите в обхвата на строителната площадка ще се опазват и почистват по време на строителна дейност.

След приключване на всяка работна смяна строителната площадка и прилежащите площи задължително ще се почистват от отпадъчни и остатъчни материали, инструменти и др. подобни.

Строителните отпадъци - материалите от демонтажните работи, негодни отпадъци и празни опаковки от новите материали и др., ще се изнасят от обекта и събират в контейнери или транспортни средства и ще се превозват до посочено от Възложителя сметище.

Товарите на автомобилите и механизмите за вертикален транспорт ще се укрепват добре.

При превоза на материали до обекта и на отпадъци до сметището, няма да се допуска замърсяване на площадките, тротоарите, зелените площи, уличната настилка и пътната мрежа.

Няма да се допуска замърсяване на околното пространство с производствени и битови отпадъци.

В случай, че настъпи неволно или неизбежно унищожаване на зелени площи, настилки и др., при допуснати повреди върху елементите на околната среда или други нарушения, ще се вземат мерки за незабавно възстановяване на щетите и елиминиране на вредните фактори.

По време на СМР няма да се допускат отклонения от нормите на факторите „микроклимат“, „електромагнитни полета“, „радиационни лъчения“, „шум и вибрации“, като мерките за това съгласно въведената система за управление на околната среда ISO 14001:2009.

Настоящите мерки за намаляване на отрицателното влияние върху околната среда, които са отнесени към потенциалните въздействия на строително-монтажните работи (СМР), които ще бъдат изпълнени по време на изпълнението на проекта се състоят в:

Опазване на чистотата на въздуха

- Забранява се изгарянето на синтетични материали, гуми, листна маса, растителни

остатъци, производствени, опасни отпадъци и материали на зелени площи, дерета, крайпътни ивици, земеделски и горски земи

- В изпълнението на предвидените строително – ремонтни и технологични видове работи не се допускат замърсяване на въздуха с вредни и летливи вещества
- Ауспусите на транспортните и строителни машини се снабдяват с шумозаглушители

Опазване на почвите.

- Забранява се да се изхвърлят земни маси, строителни отпадъци, битови отпадъци и други, извън определените за целта места.
- Забранява се да се транспортират насипни материали от транспортни средства с неуплътнени каросерии и без предпазни мрежи или чергила.
- Забранява се да излизат транспортни средства с непочистена ходова част от строителни или промишлени обекти.
- Забранява се започването на ремонтни работи на сградите и другите строителни обекти без надлежна ограда, осигуряваща чистотата на тротоара, зелените площи и прилежащите части.
- Забранява се стоварването и приготвянето на варови и циментови разтвори, баластри, пясък върху тротоарите, ако за целта няма пригответени дървени или ламаринени корита.
- Тротоарите, части от уличните платна, площадните терени и други общински площи не могат да се използват за строителни площадки на прилежащите към тях терени.
- За предотвратяване замърсяване на почвите се извършва контрол на строителната механизация и транспортните коли, транспортните средства се измиват на определените за тази цел места
- Използваните машини и агрегати се поддържат в добро техническо състояние
- Не се допуска работа на празен ход на транспортните и строителни машини

Опазване на биологичното разнообразие

- Забранява се изкореняването, отсичането или увреждане по друг начин на вековни дървета, обявени за защитени.
- Не се допуска увреждане на прилежащите дървесни видове и тревни площи, като за целта се предвижда тяхното обезопасяване с подходящи материали

Дейности по управление на отпадъците

- Да не допускат изоставянето и нерегламентираното изхвърляне на строителни отпадъци извън неразрешените за това места /създаване на незаконни сметища/.
- При възникване на замърсяване да се предприемат незабавни действия за ограничаване на последиците от него върху здравето на хората и околната среда.
- Да не допускат изгаряне или друга форма на неконтролирано обезвреждане на отпадъците.
- Да се предприемат всички мерки за несмесване на опасни отпадъци с други отпадъци.
- В момента на поискване да се осигури достъп на контролните органи до технологичните линии, от които се получават отпадъци, до съоръженията за третиране на отпадъци и до документацията по отпадъците.
- Да не изхвърлят строителни отпадъци в съдовете за битови отпадъци.

- Да не изхвърлят в съдовете за битови отпадъци, които биха могли да доведат до увреждане на съдовете и сметоизвозващата техника, в т.ч. жар, леснозапалими, взривоопасни, разяждащи, строителни, токсични и др., както и да ги увреждат по друг начин.
- Да не разместват съдовете за отпадъци без разрешение от общинската администрация.

Третиране и транспортиране на строителни отпадъци.

- Третирането и транспортирането на строителните отпадъци от строителни площадки се извършва от притежателите на отпадъците, от изпълнителя на строителството или разрушаването или от друго лице за негова сметка и въз основа на писмен договор.
- Дейностите по третиране и транспортиране на строителните отпадъци могат да се извършват само от лица, притежаващи необходимите разрешения или регистрационен документ, определен от Закона за управление на отпадъците.
- Строителните работи на обекта се извършват в съответствие с разработения проект, като околните терени се опазват от унищожаване на почвата и растителността и от замърсяване със строителни отпадъци.
- Строителните отпадъци се съхраняват по подходящ начин на специално оборудвана площадка. Строителят писмено определя за всеки строеж местонахождението и конкретните дейности по управление на отпадъците и отговорните лица за тяхното изпълнение.
- Не се допуска временно депониране на строителните материали и изкопна пръст извън границите на строителните площадки
- Изкопните земни маси се депонират временно около строителната площадка след което се депонират на определените за това депа или се предават на заинтересовани лица
- Отнетия хумус в началото на строителството се съхранява на временни депа. След приключване на строителството се използва за рекултивация на засегнатите терени.
- Изхвърлянето на твърди строителни отпадъци ще се осъществява на определените за това депа с подходящите транспортни средства, осигуряващи сигурното им транспортиране. Транспортните схеми в населените места за извозване на отпадъците до депата се съгласуват с община Петрич.
- Не се допуска замърсяване по какъвто и да е начин при излизане от строителната площадка на камиони с мръсни гуми, на улиците, тротоарите и др. територии за обществено ползване извън границите на строителната площадка, при извършване на строителни, изкопни или ремонтни работи.
- По време изпълнението на СМР улицата периодично се почиства от разпиляни строителни отпадъци
- Депонирането и изхвърлянето на течни и друг вид отпадъци ще се осъществява под контрола на Изпълнителя и Възложителя по метод, утвърден в действащите указания за целта
- След приключване на СМР и преди организиране процедурата за установяване годността на строежа, строителната площадка трябва да бъде изчистена и околното пространство – възстановено (приведено в проектния вид)
- Ръководството на „АНКЕР ГРУП“ ЕООД се задължава:

- ✓ Да не допуска по време на строителството и при транспортиране на

строителни отпадъци и земни маси замърсяване на тангиращите с обекта тротоари, улични платна, зелени площи и др. терени.

- ✓ Да не допуска транспортиране на строителни отпадъци и земни маси в камиони без покривала и след приключване на строителството да възстанови първичния вид на тротоари, зелени площи, улично платно, и др. терени, които са били включени в строителната площадка на обекта, което включва и измиване на улиците, тротоарите и др. замърсени елементи на строителната площадка.

Допълнителни мерки за опазване на околната среда извън задължителните:

1. При извършване на демонтажни работи ръчно, тъй като обектите се намират в централни части на населени места, ще се предприеме поръсване с вода при разбиване и изхвърляне на материалите за предотвратяване вдигането на прах.
2. Осигуряване на съдове за разделно събиране на битови отпадъци до помещенията за почивка на работниците и на обекта с цел разделно събиране на битовите отпадъци.
3. Строителните отпадъци поставени в контейнерите или местата за събиране ще се покриват с предотвратяване разпространение на прахови емисии във въздуха.

Система за осигуряване на качеството

„АНКЕР ГРУП“ ЕООД ритежава сертификат за контрол на качеството по ISO 9001 : 2015.

„АНКЕР ГРУП“ ЕООД поема ангажимента за своевременно и качествено изпълнение на строително монтажните работи на обекта предмет на настоящата поръчка, съобразно проектната документация и предоставеният от нас линеен график. По време на строителството на обекта постоянен контрол ще се осъществява от техническия ръководител на обекта и ръководството на фирмата. От доставчиците на материали ще се изиска представяне на декларации за съответствие и необходимите сертификати за всяка партида. За по добро качество на строителството, обединението ще използва най – модерни средства за наблюдение и измервания, както и друга помощна техника. Контрола по качеството ще се извършва по смисъла на законодателството на РБ, ЗУТ и ПИПСМР.

Мерки за контрол с цел осигуряване на качеството.

Всички СМР ще се изпълняват стриктно според съответните организационни технологии и ПИПСМР посочени в настоящото техническо предложение, като се спазват работните проекти, техническите норми и стандарти, санитарно-хигиенните норми и всички задължения по договора, разпоредбите и предписанията на контролните органи на Възложителя и компетентните държавни институции.

В реализацията на строително-монтажните работи, доставка и монтаж на материали, оборудване, доставка и монтаж на съоръжения ще бъдат спазени следните норми:

1. Всички действащи към момента законови разпоредби, правилници и нормативи на територията на Република България и ЕС.
2. EU стандарти – EN
3. Разработената, внедрена и поддържана Интегрирана система за управление е планирана от Ръководството по начин, който да осигурява оперативното управление на обединението за постигане на Политиката по управление и да отговаря на всички изисквания на международните стандарти ISO 9001:2015, ISO 14001:2009 и спецификацията OHSAS

18001:2007, съгласно Наръчник по управление.

В случай, че се предвиждат промени, Ръководството гарантира, че целостта на Интегрираната система за управление се запазва, чрез предварително планиране и внедряване на утвърдените промени.

4. Системите за контрол на качеството ще се използват в съответствие с всички вътрешни правила, приети и действащи в организацията на обединението. Същите ще бъдат представени за съгласуване и одобрение от страна на Възложителя преди подписване на Протокол образец 2 за строителният обект.

5. При изпълнението на предвидените строително-монтажни работи Изпълнителят ще действа под контрола на лицата, изрично посочени от Възложителя.

Задълженията на длъжностните лица за осигуряване на качеството на извършените СМР

а/. квалифицирания работник – непосредствено изпълнява съответната работа точно съобразявайки се с технологичните последователности, ползвайки регламентираното за този вид дейност оборудване и влагайки изискващите се материали. Квалифицирания работник влага при извършване на дейностите само материали с определените качества. При съмнение относно качествата на превидените материали, същият уведомява ръководителя на звеното и чака неговите разпореждания.

б/. Бригадир (ръководителя на звено, група) – координира работата на работниците в бригадата (звеното, групата), следи за точно спазване на технологиите за изпълнение на отделните работи и за спазване правилната технологична последователност на различните работи, при спазване на необходимите технологични прекъсвания и изчаквания. Следи за влагане само на материали с нужните технически качества и показатели изискващи се от проектите и отговарящи на изискванията на Възложителя. При съмнение относно качествата на превидените материали, същият спира изпълнението на работата , уведомява техническия ръководител и чака неговите разпореждания.

в/. Техническият ръководител – следи за цялостното изпълнение на всички дейности на обекта , съгласно проектите, изискванията на Възложителя и указанията на строителния надзор. Контролира спазването на технологичните последователности при извършване на работите и координира работите на различни подобекти или части от тях. Следи за влагане в СМР само на материали с изискващите се технически качества и отговарящи на нормативните изисквания, като при констатиране доставката на некачествени материали да уведоми ръководителя на договора , строителния надзор и Възложителя и изпълнява техните указания. При констатиране на некачествено изпълнени работи уведомява за това ръководителя на договора и предприема мерки за тяхното отстраняване.

/Указание:

. В предложението за изпълнение на поръчката участникът следва да предложи организация за изпълнение на СМР, която счита за най-подходяща, в съответствие с обхвата на поръчката и заложените цели и резултати и следва да обхваща всички дейности, необходими за изпълнението предмета на поръчката, отчитайки спецификата му, както и необходимостта от подготвителни дейности. Всички строително-монтажни дейности, следва да се опишат в тяхната технологична последователност и взаимна обвързаност и как се разпределят отделните дейности между ключовите експерти, методите за осъществяване на комуникацията с Възложителя, координация и съгласуване на дейностите и други организационни аспекти, които са необходими за качествено и срочно изпълнение на възложеното строителство. Организацията за изпълнение следва да отговаря на изискванията на възложителя, посочени в техническата документация и спецификация, на действащото законодателство, на съществуващите технически изисквания и стандарти, и да е съобразена с предмета на поръчката и проектната документация. Освен това следва да се представят

предвижданите организация и мобилизация на използваните от участника ресурси, обвързани с конкретния подход за изпълнение на предмета на поръчката.

Участникът следва да представи линеен график за изпълнение на поръчката. Графикът следва да представя строителната програма на участника, като прецизира съответните дейности и да е съобразен с технологичната последователност на строителните процеси. Линеиният календарен план е график за изпълнение на строителните работи. Линеиният календарен план трябва да е придружен с Диаграма на работната ръка.

Организацията за изпълнение на поръчката и линеиния календарен план следва да обосновават предложението от участника срок за изпълнение на поръчката. В противен случай участникът ще бъде отстранен!

3. Срок за изпълнение в календарни дни:

25 /двадесет и пет/ календарни дни

4. Гаранционни срокове:

- Нови строителни конструкции – 10 год.
- Възст.строителни конструкции – 8 год.
- Изолационни работи и съоръжения - 8 год.
- Други СМР – 5 год.

Предложените гаранционни срокове от участниците не могат да бъдат по-малки от предвидените в чл. 20, ал. 4 от Наредба № 2 от 31.07.2003 г. за въвеждане в експлоатация на строежите в Република България и минимални гаранционни срокове за изпълнени строителни и монтажни работи, съоръжения и строителни обекти.

Участник, който е предложил гаранционен срок по-малък от предвидените в чл. 20 ал. 4 от Наредба № 2 от 31.07.2003 г., се предлага за отстраняване.

Подпис:

Дата 03/ 09 / 2018

Име и фамилия Стойко Назъров

Длъжност Управител

Наименование на участника „АНКЕР ГРУП“ ЕООД



ЛИНЕЕН КАЛЕНДАРЕН ГРАФИК

Обект: „Ремонт на помещения за нуждите на проект „Общинско социално предприятие „Петрички следи“ социално включване с възвръщане на традиции“, реализиращ се по Процедура BG05M9PO001-2.010 „Развитие на социалното предприемачество“ от Оперативна програма „Развитие на човешките ресурси“

(ЗА ДВАДЕСЕТ И ПЕТ ДНИ)

№	Видове работи	Ед.м.	Количество	седмица - 1						
1	2	3	4	5						
				ден1	ден2	ден3	ден4	ден5	ден6	ден7
	<i>Подобект 1 - Ремонт на помещение за Общинско социално предприятие „Петрички следи“, намиращо се в гр. Петрич, на ул. „Рокфелер“ № 54-56, пл. № 1555, в сграда с идентификатор 56126.603.1555.12, на ниво 0</i>									
	I - основно помещение									
1	Демонтаж подова настилка - теракот	м2	71,80							
2	Разбиване тухлена зидария - 0.25 см	м3	0,55							
3	Демонтаж на витрина / гише /	м2	1,44							
4	Демонтаж на чугунени радиатори / общо /	бр.	5,00							
5	Демонтиране стари осветителни тела	бр.	17,00							
6	Разливаща циментова замазка 2 см.	м2	71,80							
7	Настилка под - ламинат	м2	71,80							
8	Доставка и монтаж PVC первази	м1	44,20							
9	Грундиране стени и тавани	м2	155,40							
10	Боядисване с латекс: стени и тавани	м2	102,90							

11	Боядисване с латекс: цветно - 1.50 цокъл	м2	52,50								
12	Вароцим. мазилка по страници	м1	39,70								
13	Направа и монтаж на алуминиева дограма	м2	9,80								
14	Направа и монтаж на врати 100x200	бр.	4,00								
15	Зидария на газобетон - блокче 0,15см	м2	0,80								
16	Вароцим. Мазилка по стени	м2	13,15								
17	Доставка и монтаж на луминисцентни осветителни тела ЛОТ 2 x 36 W	бр.	12,00								
18	Доставка и монтаж на климатик	бр.	1,00								
19	Събиране, натоварване и превоз на строителни отпадъци	м3	5,20								
II - Малко фоайе, предверие и рампа за инвалиди											
1	Ремонт настилка теракот по под	м2	18,75								
2	Демонтаж на метална стълба	бр.	1,00								
3	Демонтаж смесителна батерия - мивки	бр.	3,00								
4	Доставка и монтаж на смесителна батерия	бр.	3,00								
5	Боядисване стени и тавани - латекс	м2	77,30								
6	Боядисване с латекс цветно, цокъл h=150	м2	32,25								
7	Изкоп ЗП за фундаменти, ръчен	м3	2,85								
8	Направа кофраж стени /рампа и стълба/	м2	31,80								
9	Армировка AI и AIII	КГ	325,00								
10	Доставка и полагане на бетон В15 рампа	м3	9,20								
11	Обратен насип за изпълване на рампа	м3	5,60								
12	Направа и монтаж на метален парапет за инв.рампа и стълбище h=1,00	м1	14,80								
13	Събиране, натоварване и превоз на строителни отпадъци	м3	3,65								
III - WC и коридор											
1	Демонтаж на врата	бр.	1,00								
2	Разбиване тухлена зидария - 0.12 см	м2	0,75								
3	Демонтаж моноблок	бр.	1,00								
4	Демонтаж смесителна батерия - мивка	бр.	1,00								

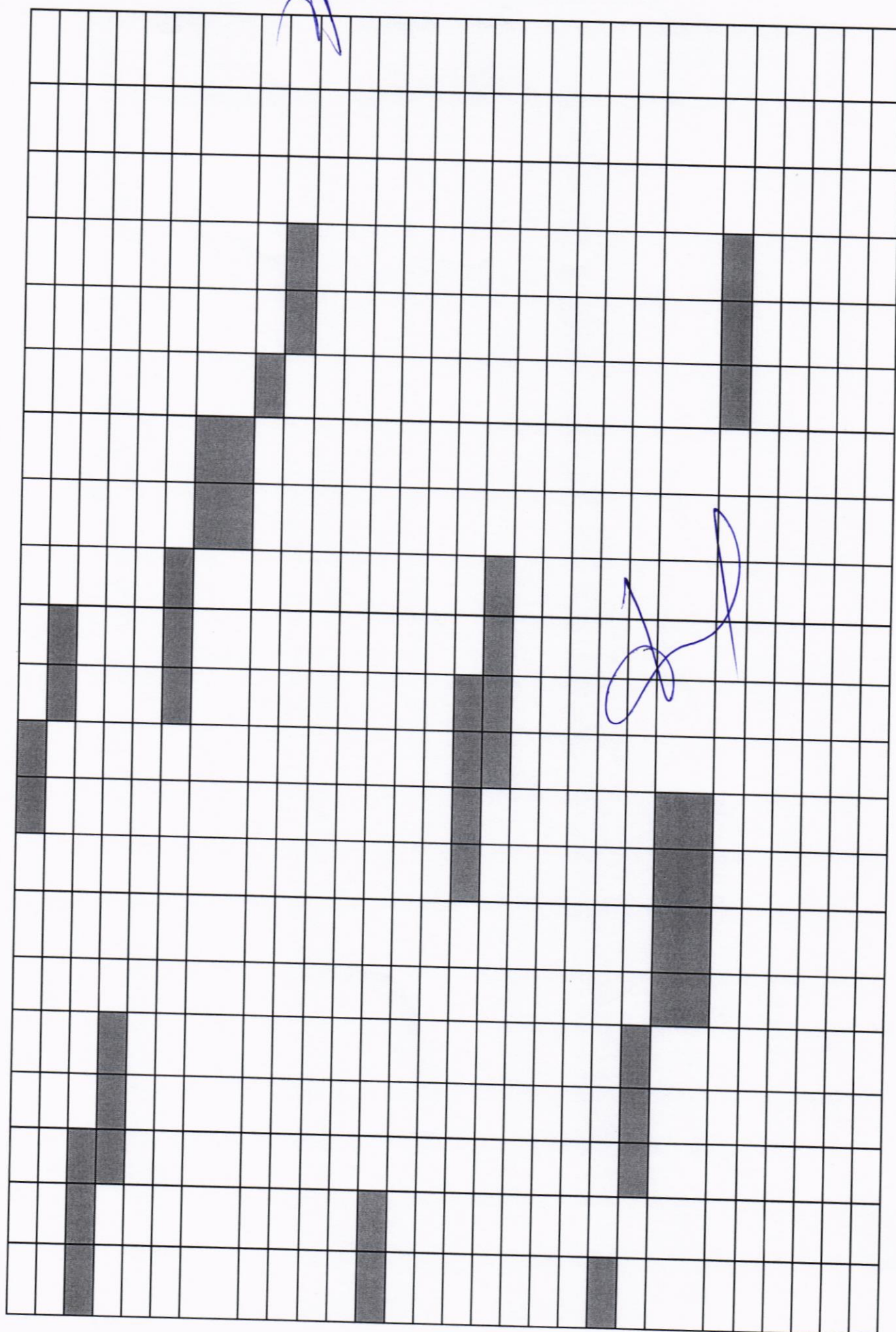
5	Доставка и монтаж на ел. бойлер - 80 литра	бр.	1,00								
6	Доставка и монтаж на смесителна батерия - мивка	бр.	1,00								
7	Боядисване с латекс - стени и тавани	м2	12,80								
8	Доставка и монтаж моноблок	бр.	1,00								
9	Доставка и монтаж душ батерия	бр.	1,00								
10	Почистване на съществуваща фаянсова облицовка - стени	м2	20,80								
11	Ремонт теракотена настилка - под	м2	12,40								
12	Доставка и монтаж на луминисцентни осветителни тела ЛОТ 2 x 36 W	бр.	3,00								
13	Демонтаж стари осветителни тела	бр.	6,00								
14	Доставка и монтаж на влагоустойчиви осветителни тела	бр.	2,00								
15	Събиране, натоварване и превоз на строителни отпадъци	м3	2,10								
IV - Складово помещение											
1	Демонтаж подова настилка - теракот	м2	38,25								
2	Саморазливаща циментова замазка 2 см	м2	38,25								
3	Настилка под - ламинат	м2	38,25								
4	Монтаж PVC первази	м1	25,20								
5	Грундиране стени и тавани	м2	130,77								
6	Боядисване с латекс - стени и тавани	м2	130,77								
7	Демонтаж осветителни тела / стари /	бр.	5,00								
8	Доставка и монтаж на луминисцентни осветителни тела ЛОТ 2 x 36 W	бр.	5,00								
9	Събиране, натоварване и превоз на строителни отпадъци	м3	3,90								
Подобект 2 - Ремонт на търговско помещение (навилион), намиращо се в гр. Петрич, в сградата на читалище „Братя Миладинови”, ул. "Александър Стамболийски" №9											
1	Демонтаж подова настилка - теракот	м2	18,30								
2	Демонтиране стари осветителни тела	бр.	3,00								
3	Разливаща циментова замазка 2 см.	м2	18,30								

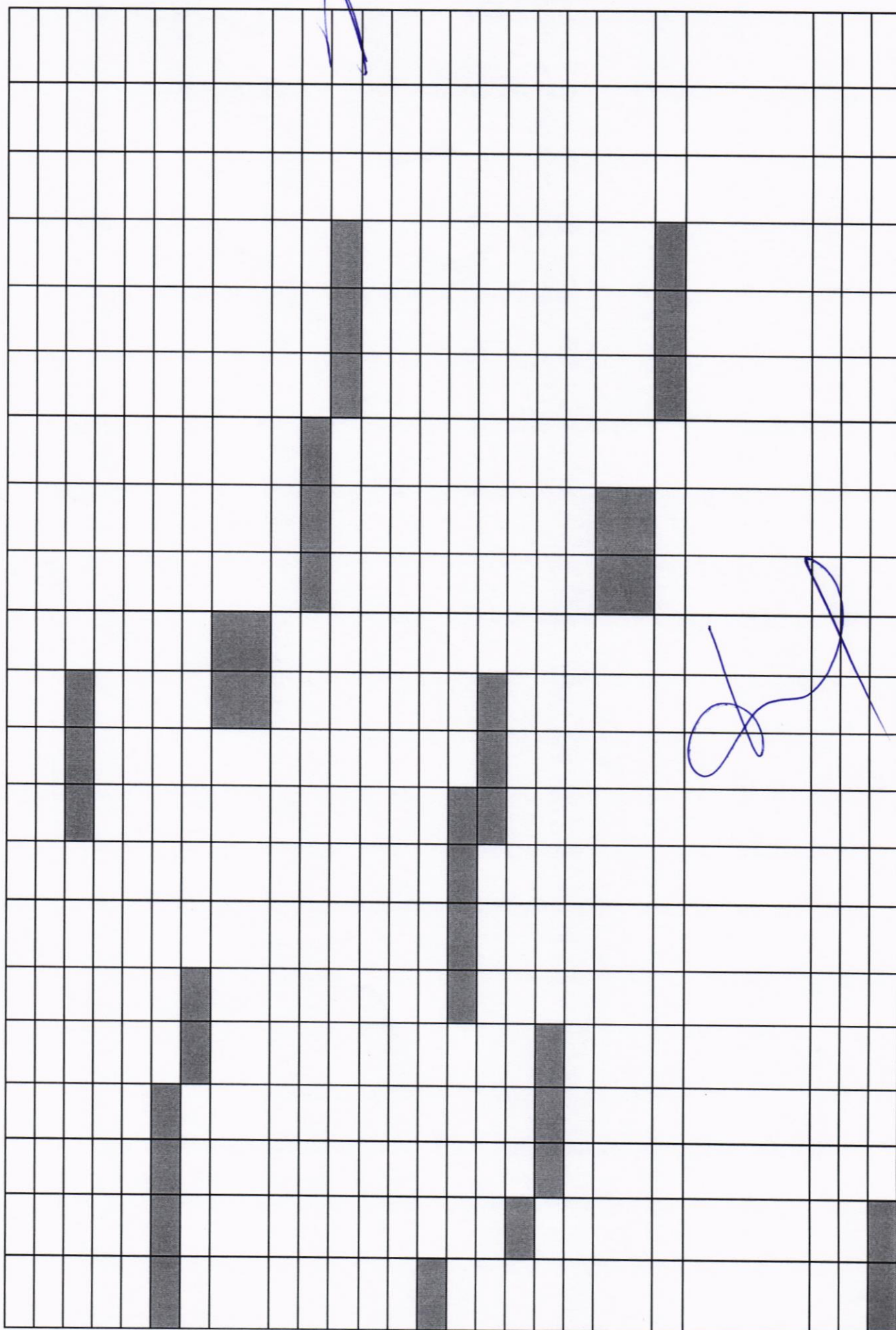
4	Настилка под - ламинат	м2	18,30								
5	Доставка и монтаж PVC первази	м1	16,15								
6	Направа и монтаж на алуминиева дограма	м2	28,38								
7	Боядисване с латекс - стени	м2	11,40								
8	Доставка и монтаж луминисцентни осветителни тела ЛОТ 2x36W	бр.	3,00								
9	Събиране, натоварване и превоз на строителни отпадъци	м3	2,40								

дата: 03.09.2018 г.

изготвил: Стойко Назъров








Обект: „Ремонт на помещения за нуждите на проект „Общинско социално предприятие „Петрички следи“- социално включване с възраждане на традиции”, реализиращ се по Процедура BG05M9PO001-2.010 „Развитие на социалното предприемачество” от Оперативна програма „Развитие на човешките ресурси”

(ЗА ДВАДЕСЕТ И ПЕТ ДНИ)

1	2	седмица - 1							седмица - 2								
		3							4								
		ден1	ден2	ден3	ден 4	ден 5	ден 6	ден 7	ден1	ден2	ден3	ден 4	ден 5	ден 6	ден 7		
ресурс	брой работници																
	20																
	19																
	18																
	17																
	16																
	15																
	14																
	13																
	12																
11																	
10																	
9																	
8																	
7																	
6																	

[illegible]

Дата: 03.09.2018 г.
изготвил: Стойко Назъров



60

